



## **BD 743/3**

—  
Desmalezadora con  
Embrague 43cc  
A Gasolina  
—

Manual de Usuario y  
Garantía

Advertencia: Lea, entienda y siga todas las instrucciones de seguridad antes de utilizar la herramienta.

—  
Más info:

**[WWW.GRUPOSBK.COM.AR](http://WWW.GRUPOSBK.COM.AR)**

**ÍNDICE**

<b>SECCIÓN</b>	<b>PÁGINA</b>
* Precauciones generales para la operación	3
* Especificaciones técnicas	4
* Descripción de la herramienta	4
* Precauciones de seguridad	5
* Instrucciones de ensamblado	8
* Combustible y lubricación	10
* Instrucciones de operación	11
* Instrucciones para la poda	14
* Mantenimiento	17
* Solucionador de problemas	22
* Despiece	24
* Listado de Partes	25

## PRECAUCIONES GENERALES PARA LA OPERACIÓN

Mantener el área de trabajo limpia, áreas y bancos de trabajo desordenados son causa de daños personales.

Considerar el medio ambiente del área de trabajo. Mantener el área de trabajo bien iluminada.

Protegerse contra descargas eléctricas. Evitar el contacto del cuerpo con las superficies puestas a tierra. Por ejemplo; tubos, radiadores, cocinas eléctricas, refrigeradores.

No dejar que los visitantes toquen las herramientas. Todos los visitantes deberán mantenerse alejados del área de trabajo. Guardar las herramientas que no se usen y colocarlas en lugares secos, altos o cerrados, fuera del alcance de los niños.

No forzar las herramientas, éstas trabajarán más y con mayor seguridad cuando cumplan con las especificaciones para la cual fueron diseñadas.

Usar las herramientas apropiadas. No forzar pequeñas herramientas o accesorios al realizar el trabajo de herramientas de mayor potencia. No utilizar herramientas para otros propósitos para los cuales no fueron diseñadas, por ejemplo, no utilizar sierras circulares para cortar ramas de arboles o troncos.

Vestir apropiadamente. No ponerse ropas que queden flojas ni tampoco joyas. Estas podrían quedar atrapadas en las partes móviles de las herramientas. Cuando se trabaje en exteriores, se recomienda el uso de guantes de goma y calzado que no resbale.

Usar gafas de protección. Usar también mascarillas contra el polvo si las condiciones fuesen polvorientas.

En caso de ser necesario, asegurar la pieza de trabajo (siempre y cuando sea posible) esto es más seguro para el operario.

No extenderse excesivamente para efectuar un trabajo. Mantener en todo momento un buen balance y base de apoyo.

Mantener cuidadosamente las herramientas. Tenerlas siempre limpias y afiladas para obtener un mejor rendimiento y un funcionamiento más seguro. Seguir siempre las instrucciones para la lubricación y el cambio de accesorios. Mantener la herramienta limpia y libre de aceite y grasa.

Apagar la unidad cuando no se use, antes de repararla, y cuando se cambie los accesorios como por ejemplo, cuchillas, tanzas, etc.

Evitar puestas en funcionamiento sin fin alguno. Cuando se pongan en marcha las herramientas, cerciorarse de que los interruptores estén en las posiciones de desconectados.

Estar siempre alerta y poner atención a lo que se esta haciendo, usar el sentido común y no operar con las herramientas cuando se este cansado o bajo efecto de drogas o alcohol.

Comprobar las piezas dañadas. Antes de seguir con el funcionamiento de las herramientas, las piezas que estén dañadas deberán comprobarse cuidadosamente para determinar si pueden funcionar apropiadamente y cumplir con la función para las que fueron diseñadas. Comprobar la alineación y ajuste de piezas móviles, rotura de piezas, montura y cualquier otra anomalía que pudiese afectar al rendimiento de la herramienta. Cualquier pieza que estuviese dañada deberá repararse apropiadamente o cambiarse en cualquier centro de reparaciones autorizado, al menos que se indique, lo contrario en este manual de instrucciones. Procurar que los interruptores defectuosos los cambie un centro de reparaciones autorizado. No usar las herramientas si sus interruptores no funcionasen apropiadamente.

No usar las herramientas a explosión para otras aplicaciones que no sean las especificadas en las Instrucciones de uso.

El uso de cualquier recambio o accesorio que no venga recomendado en el manual del usuario o catálogo puede ocasionar el daño de la máquina.

La reparación de cualquier máquina debe ser efectuada por un servicio técnico autorizado. El fabricante no es responsable de ningún daño causado por la reparación que una persona no autorizada hubiese realizado, ni tampoco del maltrato de la máquina.

Para asegurar la integridad operacional de las herramientas a explosión, no quitar las cubiertas ni los tornillos instalados.

No tocar piezas móviles ni accesorias a menos que la máquina halla sido apagada.

No limpiar las partes de plásticos con disolventes, como naftas, alcohol, amoniaco y aceite porque contienen aditamentos clóricos que pueden agrietar las partes de plástico.

Usar solamente piezas de repuestos de la misma marca que el fabricante.

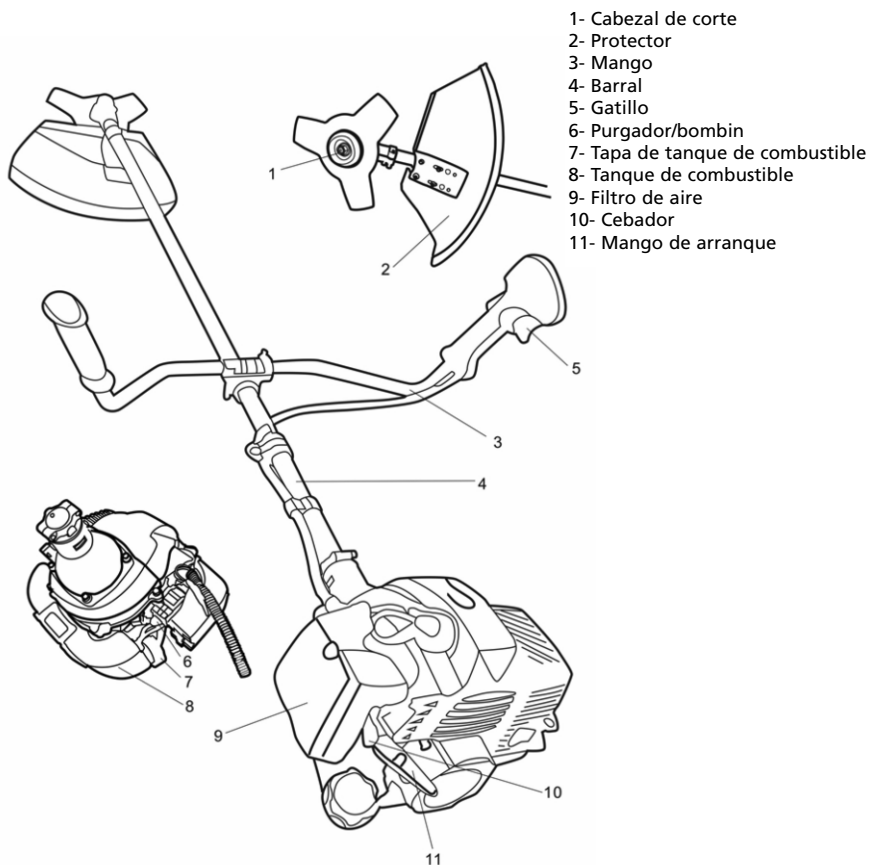
## INFORMACIÓN GENERAL

## ESPECIFICACIONES TÉCNICAS

CILINDRADA	43cc
POTENCIA	1,5kW
CAPACIDAD DE CORTE: NYLON	430mm
CAPACIDAD DE CORTE: HOJA	255mm
TRANSMISIÓN	eje recto
PESO	8,5kg



## DESCRIPCIÓN DE LA HERRAMIENTA



## CARACTERÍSTICAS DE SEGURIDAD

**EL GUARDA CUCHILLA** debe instalarse para prevenir que los desechos salten hacia el operador protegiendolo de la acción de la cuchilla.

**PROTECTOR** ayuda a evitar que las manos, el cuerpo y/o los materiales del combustible Hagan contacto con el silenciador caliente.

**LA PANTALLA DEL ARRESTA LLAMAS** retiene el carbón y otras particulas flameables de hasta 0.6mm (0.023") de tamaño de flujo de descarga.

## PRECAUCIONES DE SEGURIDAD

### QUÉ HACER

**LEER EL MANUAL DEL USUARIO Y TODOS LOS SUPLEMENTOS (SI SE ADJUNTAN) POR COMPLETO ANTES DE OPERAR SU DESMALEZADORA.**

1. **USAR ROPA AJUSTADA O UNIFORME DE TRABAJO RESISTENTE** que ofrezca protección, Como pantalones largos, zapatos de trabajo seguros, guantes de trabajo pesado, casco de seguridad, careta protectora de seguridad, o lentes de seguridad para protección de los ojos y tapones para los oídos de un grado correcto u otras barreras contra el ruido para protección de los oídos.
2. **REABASTECER EL COMBUSTIBLE EN UN LUGAR SEGURO.** Abrir la tapa del combustible para liberar cualquier presión que se pudiera haber formado en el tanque del combustible. Para evitar el riesgo de fuego alejarse por lo menos 3 metros (10 pies) del área de abastecimiento del combustible antes de poner en marcha la desmalezadora.
3. **CUMPLIR CON LAS REGULACIONES DE PREVENCIÓN CONTRA EL FUEGO. EL CUMPLIMIENTO DE TODAS LAS LEYES LOCALES, ESTATALES O FEDERALES ES RESPONSABILIDAD DEL USUARIO.** La desmalezadora incluye una pantalla del parachispas suministrada en el kit del usuario.
4. **APAGAR LA DESMALEZADORA** antes de colocarla sobre el piso
5. **SOSTENER SIEMPRE LA DESMALEZADORA FIRMEMENTE CON LAS DOS MANOS,** con el pulgar y los dedos sujetando los manubrios.
6. **MANTENER APRETADOS TODOS LOS TORNILLOS Y SUJETADORES.** No operar nunca el equipo si está mal ajustado o no está ensamblado por completo y con seguridad.
7. **MANTENER SECOS LOS MANUBRIOS,** limpios y libres de la mezcla del combustible.
8. **MANTENGA EL CARRETEL PORTA TANZA TAN CERCA AL PISO COMO SEA PRÁCTICO** Evite el contacto de objetos pequeños con el carretel porta tanza. Cuando corte en un declive, párese debajo del nivel el carretel porta tanza.
9. **REVISE EL ÁREA QUE VA A PODAR POR SI HAY DESECHOS** que puedan ser golpeados o arrojados durante la operación.
10. **MANTENGA TODAS LAS PARTES DE SU CUERPO Y ROPA ALEJADAS DEL CARRETEL PORTA TANZA** cuando encienda o esté encendido el motor.
11. **APAGUE EL MOTOR** antes de examinar la tanza de la desmalezadora.
12. **ALMACENAR EL EQUIPO LO MAS LEJOS POSIBLE DE FUENTES DE IGNICIÓN,** como calentadores de agua accionados con gas, secadores de ropa, hornos de petróleo, calentadores portátiles, etc.
13. **SIEMPRE CONSERVE** el protector de desechos, carretel porta tanza y motor libres de acumulación de desperdicios.
14. **LA OPERACIÓN DEL EQUIPO** debe restringirse siempre a personas adultas y capacitadas en forma adecuada.

## **PRECAUCIONES DE SEGURIDAD DE LA CUCHILLA PARA CÉSPED/MALEZA**

1. SEGUIR TODAS LAS ADVERTENCIAS y las instrucciones referentes a la operación e instalación de la cuchilla.
2. LA CUCHILLA PUEDE SALIR EXPULSADA VIOLENTAMENTE POR EL MATERIAL QUE NO PUEDA CORTAR – El impulso de la cuchilla puede provocar la amputación de brazos o de piernas. Mantener alejada a la gente o a los animales 10 metros (30 pies) en todas las direcciones. Si la cuchilla hace contacto con materiales extraños durante su operación, apagar el motor y dejar que la cuchilla se detenga. Revisar después que la cuchilla no esté dañada. Siempre tirar la cuchilla si está torcida o rota.
3. LA CUCHILLA IMPULSA LOS OBJETOS VIOLENTAMENTE –Puede quedarse ciego o sufrir heridas. Utilice siempre protección para los ojos, cara y piernas. Limpiar siempre el área de trabajo para quitar cualquier objeto extraño antes de utilizar la cuchilla. Mantener alejada a la gente o a los animales 10 metros (30 pies) en todas las direcciones.
4. INSPECCIONE SU DESMALEZADORA DE CÉSPED Y ACCESÓRIOS ANTES DE SU USO - Nunca use su desmalezadora al menos que todos los componentes de la cuchilla estén correctamente instalados.
5. LA CUCHILLA SE DESLIZA DESPUÉS DE ACTIVAR LA ACELERACIÓN - La cuchilla deslizante lo puede cortar a usted o a los espectadores. Antes de llevar a cabo cualquier servicio en la cuchilla, apagar siempre el motor y asegurarse de que la cuchilla deslizante se haya detenido.
6. ZONA DE PELIGRO DE 20 METROS (60 PIES) DE DIÁMETRO – Los espectadores pueden quedarse ciegos o sufrir heridas. Mantener alejada a la gente o a los animales 10 metros (30 pies) en todas direcciones.

## **QUÉ NO HACER**

1. NO UTILIZAR NINGÚN OTRO COMBUSTIBLE que no sea el recomendado en el manual. Se deben seguir siempre las instrucciones de la Sección de Combustible y Lubricación de este manual. No utilizar nunca nafta a menos que esté mezclada en forma adecuada con lubricante para motor de 2 tiempos. De lo contrario se provocarán daños permanentes al motor, anulando la garantía del fabricante.
2. NO FUMAR al estar reabasteciendo de combustible o mientras está operando el equipo.
3. NO OPERAR LA DESMALEZADORA SIN EL SILENCIADOR y si el protector del silenciador no está bien instalado.
4. NO TOCAR ni dejar que las manos o el cuerpo estén en contacto con el silenciador caliente o con los cables de la bujía de encendido.
5. NO OPERAR LA DESMALEZADORA EN POSICIONES DIFÍCILES DE MANEJAR, fuera de equilibrio, con los brazos extendidos, o con una sola mano. Usar siempre las dos manos al operar la desmalezadora con los pulgares y los dedos rodeando los manubrios.
6. NO LEVANTE EL CARRETEL PORTA TANZA arriba del nivel del piso mientras esté operando la desmalezadora.
7. NO USE LA DESMALEZADORA PARA OTROS PROPÓSITOS que no sean la poda de césped o áreas de jardín.
8. NO OPERAR LA DESMALEZADORA POR PERÍODOS PROLONGADOS. Dejarla descansar periódicamente.
9. NO OPERAR LA DESMALEZADORA BAJO EL EFECTO DEL ALCOHOL O DROGAS.
10. NO OPERAR LA DESMALEZADORA SI NO SE HA INSTALADO EL PROTECTOR DE DESECHOS Y/O LA GUARDA Y SI NO ESTÁN EN BUENAS CONDICIONES.
11. NO AÑADIR , QUITAR O ALTERAR NINGÚN COMPONENTE DE ESTE PRODUCTO. De lo contrario se pueden provocar heridas personales y/o daños a la desmalezadora anulando la garantía del fabricante.

12. NO OPERE la desmalezadora cerca o alrededor de líquidos o gases inflamables, aunque se encuentre en ambientes cerrados o al aire libre. Puede resultar una explosión y/o incendio.
13. NO USE NINGÚN OTRO ADITAMENTO DE CORTE. Use exclusivamente partes de reemplazo y accesorios del fabricante, que están diseñados específicamente para mejorar el rendimiento y maximizar el funcionamiento seguro de nuestros productos. De no hacerlo así, puede ocasionar un rendimiento pobre y posibles daños. Utilice sólo el carretel porta tanza suministrado con este producto. No use ningún otro aditamento de corte. El uso de estos invalidará la garantía de fábrica y podría provocar heridas corporales serias.

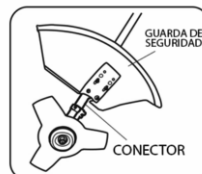
## SÍMBOLOS INTERNACIONALES



## INSTRUCCIONES DE ENSAMBLADO

### INSTALACIÓN DE LA GUARDA DE LA CUCHILLA

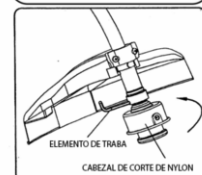
Instalar la cubierta de seguridad en el eje y los tornillos suministrados. Apriete los tornillos después de ajustar el soporte de la cubierta de seguridad en la posición adecuada. (Preste atención al orificio de instalación.)



### INSTALACIÓN DEL CABEZAL DE CORTE DE NYLON

Alinee el agujero en la placa de adaptador con el orificio del eje e instalar la herramienta de traba.

Colocar la cabeza de corte en el eje (girándolo hacia la derecha) hasta que esté firme. Retire la herramienta de bloqueo.



### CORTE CON CABEZAL DE NYLON

Para casi todos los cortes, es bueno inclinar el cabezal de hilo de manera que el contacto se hace sobre la parte del círculo de línea donde la línea se está alejando de usted y del protector de escombros. Esto da como resultado que los escombros sean lanzados lejos de usted.



### RECORTES

Incline el cabezal lentamente para alejar los desechos lejos de usted. Si corta hacia una barrera como una reja, pared o árbol, acerquese desde un angulo donde cualquier desperdicio que rebote en la barrera se aleje de usted. Mover el cabezal lentamente hasta que la hierba se corta hasta la barrera, pero no atasque (sobrealimentar) la línea en la barrera.

Si corta hasta una malla de alambre o una reja de cadenas tenga cuidado de que la tanza no entre en contacto con la malla, ya que esto producirá que la tanza se corte.

## **COMBUSTIBLE Y LUBRICACIÓN**

### **COMBUSTIBLE**

Utilizar nafta super sin plomo mezclada con aceite mineral común para motor de 2 tiempos (25:1). ó aceite sintético para motor de 2 tiempos. (40:1)

Nunca utilizar nafta pura en la desmalezadora. Esto provocará daños permanentes al motor y anulará la garantía para ese producto. No utilizar nunca una mezcla de combustible que haya estado almacenada más de 90 días.

No use ningún producto de aceite de 2 tiempos con una mezcla recomendada de (100:1). Si la causa del daño al motor es la lubricación insuficiente, se anulará la garantía para ése caso.

### **MEZCLA DEL COMBUSTIBLE**

Mezcle el combustible con aceite de 2 tiempos en un recipiente aprobado. Use la tabla de mezcla (5-5 pág. 20) para una proporción correcta. Agite el recipiente para asegurar la mezcla completa. La falta de lubricación anulará la garantía del motor.

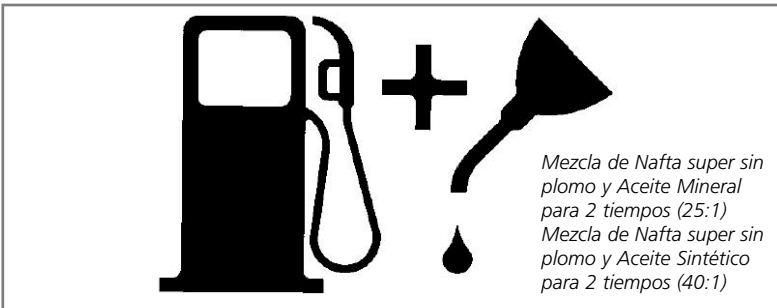
### **TABLA DE MEZCLA DE COMBUSTIBLE**

A) Procedimiento de mezcla para aceite mineral de 2 tiempos	A) 25 partes de nafta super sin plomo por 1 parte de aceite mineral de 2 tiempos
B) Procedimiento de mezcla para aceite sintético de 2 tiempos	B) 40 partes de nafta super sin plomo por 1 parte de aceite sintético de 2 tiempos

### **COMBUSTIBLE RECOMENDADO**

Algunas naftas convencionales son mezcladas con oxigenados tales como alcohol o un compuesto de éter para cumplir con las reglas de limpieza del aire. Su motor está diseñado para operar satisfactoriamente con cualquier nafta super sin plomo usada para automóviles, incluyendo naftas super sin plomo oxigenadas.

### **SÍMBOLOS DE COMBUSTIBLE Y LUBRICACIÓN**

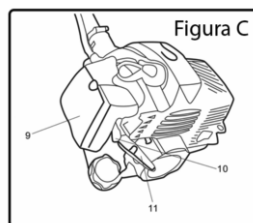
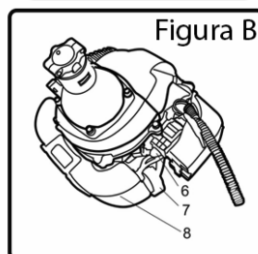
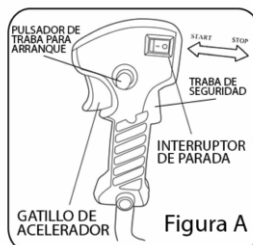


## INSTRUCCIONES DE OPERACIÓN

### ENCENDIDO DEL MOTOR

#### ARRANQUE DEL MOTOR EN FRIO

- 1- La perilla de estrangulación/Cebador (Figura D) tiene 3 posiciones: MARCHA (1), MITAD (2) y ESTRANGULAR/CEBAR (3)
- 2- Deslice el interruptor de APAGADO (0) hacia la posición START (I) para el arranque (Figura A).
- 3- Mueva la perilla de estrangulación (figura C posición 10) a (ESTRANGULAR/CEBAR) (figura D posición 3).
- 4- Apriete dando una suave presión en el bulbo de cebado (bombín) varias veces ( de 7 a 10 veces ) (Figura B posición 6).
- 5- Asegure el interruptor o traba de seguridad del acelerador , presione suavemente el ACELERADOR y accione el PULSADOR DE TRABA PARA ARRANQUE, de este modo la maquina estará preparada para el proceso de ARRANQUE (Figura A) .
- 6- Coloque la desmalezadora en una superficie firme y plana. Sosténgala con decisión.
- 7- Tire suave pero firmemente del mango de arranque ( figura C pos. 11 ) varias veces hasta que el motor haga algunas explosiones .
- 8- Mueva la perilla de estrangulación hasta la MITAD (Figura D posición 2).
- 9- Tirar de la manilla de arranque hasta que el motor arranque.
- 10-Permita que el motor se caliente durante unos 30 segundo a 2 minutos (dependiendo del clima) antes de usar.
- 11-Mueva la perilla de estrangulación a MARCHA (Figura D posición 1). Si el motor se detiene luego de arrancar, repita estas instrucciones desde el inicio.



#### ARRANQUE DEL MOTOR CALIENTE

- 1- Colocar el interruptor de ignición en la posición "I" START (MARCHA).
- 2- Colocar el cebador en la posición de MEDIO (Figura D posición 2)
- 3- Tomar con firmeza manillar y presionar LA TRABA DE SEGURIDAD , oprimir el gatillo de ACELERADOR .
- 4- Tirar la cuerda del mecanismo de arranque con firmeza hasta que arranque el motor, pero no más de 6 veces. Mantener la aceleración en la posición media hasta que el motor opere suavemente.
- 5- Si el motor no arranca, colocar el cebador en la posición ABIERTO (Figura D posición 1) y tirar la cuerda del mecanismo de arranque 5 veces más.
- 6- Si el motor sigue sin arrancar, quizás está ahogado.
- 7- Esperar 5 minutos y repetir el procedimiento con el cebador en la posición ABIERTO (Figura D posición 1) y Mantener la aceleración en la posición media hasta que el motor opere suavemente.

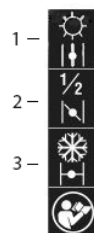


Figura D

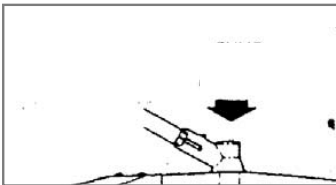
## INSTRUCCIONES PARA LA PODA

### PRECAUCIONES ADICIONALES DE SEGURIDAD

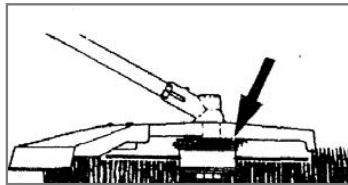
Antes de operar su desmalezadora, revisar TODAS LAS PRECAUCIONES DE SEGURIDAD de este manual.

#### ADVERTENCIA / PRECAUCIÓN

- SI NO ESTA FAMILIARIZADO CON LAS TÉCNICAS PARA PODAR O CORTAR, practicar los procedimientos con el MOTOR en la posición de "APAGADO".
- LIMPIAR SIEMPRE EL ÁREA DE TRABAJO de desechos como latas, botellas, piedras, etc. Los objetos golpeados pueden causar heridas serias al operador o a los espectadores y también pueden dañar el equipo. Si se golpea un objeto accidentalmente, APAGAR EL MOTOR de inmediato y examinar el equipo dañado o defectuoso.
- SIEMPRE PODAR O CORTAR CON LAS VELOCIDADES ALTAS DEL MOTOR. No operar el motor lentamente en el arranque o durante las operaciones de poda.
- NO utilizar el equipo para otros propósitos que no sean el de podar o cortar maleza.
- NO operar esta desmalezadora con otras personas o animales en los alrededores. Dejar una distancia mínima de 10 metros (30 pies) entre el operador y otras personas o animales al podar o segar. Dejar una distancia de 30 metros (100 pies) entre el operador y otras personas o animales cuando se RECORTE con la desmalezadora del carretel porta tanza.
- SI OPERA LA DESMALEZADORA EN UN DECLIVE (ej ladera de montaña) permanecer abajo del aditamento de cortado. NO OPERAR en declive o en una pendiente empinada si existe la mínima posibilidad de resbalarse o perder el equilibrio.



7-2A




7-2B

### LIBERACIÓN DEL CARRETEL PORTA TANZA

#### ADVERTENCIA / PRECAUCIÓN

NO utilizar cables ni cables de acero recubierto con plástico de ninguna clase con su carretel porta tanza. Se pueden provocar serias heridas al operador para liberar la tanza nueva, operar el motor en aceleración total y "golpear" el carretel porta tanza contra el césped. La tanza se liberará en forma automática. La cuchilla del protector de desechos cortará la tanza excedente (Figura 7-2A).

 **PRECAUCIÓN:** Quitar periódicamente la capa de la maleza para evitar el sobrecalentamiento del eje impulsor. La capa de maleza se forma cuando las hebras de la maleza se enredan alrededor del eje por abajo del protector de desechos (Figura 7-2B). Esta condición evita que el eje se enfríe en forma adecuada. Quitar la capa de maleza con un destornillador o un instrumento similar.

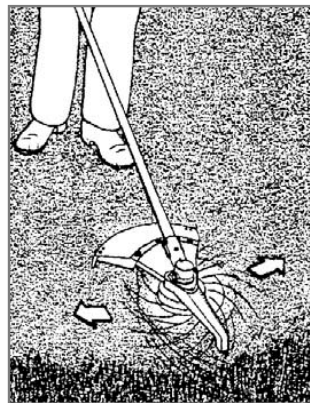
## PROCEDIMIENTOS DE PODA

Cuando está equipada en forma adecuada con un protector de desechos y un carretel porta tanza, la desmalezadora podará maleza de aspecto desagradable y el césped largo en las áreas difíciles de alcanzar, a lo largo de bardas, paredes, cimientos y alrededor de árboles. También se usa para cortar de raíz y sacar la vegetación de la tierra para una preparación más fácil del jardín o para limpiar un área en particular.

**NOTA:** Incluso haciéndolo con cuidado, la poda alrededor de cimientos, paredes de piedra o ladrillos, curvas, etc. provocará un desgaste en las cuerdas fuera de lo normal.

### PODAR / SEGAR

Balancear la desmalezadora con un movimiento en forma de hoz de lado a lado. No inclinar el carretel porta tanza durante el procedimiento. Probar el área que se va a podar para la altura adecuada del corte. Mantener el carretel porta tanza al mismo nivel para una profundidad nivelada del corte (Figura 7-3A).



7-3A

### PODA MAS MINUCIOSA

Colocar la desmalezadora hacia adelante con una ligera inclinación de tal forma que la parte inferior del carretel porta tanza se encuentre sobre el terreno y el contacto del cabezal se dé en un punto adecuado del corte. Cortar siempre lejos del operador. No tire la desmalezadora hacia el operador.

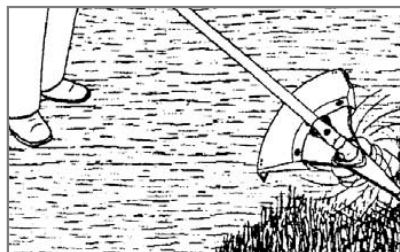
### PODA EN BARDAS / CIMIENTOS

Acercar la desmalezadora alrededor de la bardas con eslabones de cadena, bardas de estacas, paredes de piedra y cimientos poco a poco para cortar lo más posible sin golpear el carretel porta tanza contra la barrera. Si hace contacto con piedras, paredes de ladrillo, o cimientos se romperá o se desgastará. El hilo se romperá si se rasga con la barda.

### PODA ALREDEDOR DE ÁRBOLES

Podar alrededor de los troncos de los árboles con un ligero acercamiento de tal forma de que la tanza no haga contacto con la corteza del árbol. Avanzar alrededor del árbol podando de izquierda a derecha. Acercarse al césped o maleza con la punta de tanza o incline el carretel porta tanza ligeramente hacia adelante.

**⚠ ADVERTENCIA:** Tener bastante precaución al CORTAR DE RAIZ. Mantener una distancia de 30 metros (100 pies) entre el operador, la gente y los animales durante estas operaciones.



7-3B

### **CORTAR DE RAÍZ**

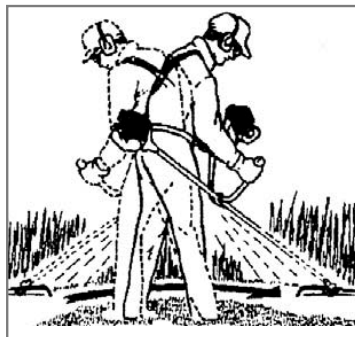
Cortar de raíz significa eliminar toda la vegetación del terreno. Para hacer esto, se debe inclinar el carretel porta tanza a un ángulo de aproximadamente 30 grados hacia la derecha. Si se ajusta el manubrio se tendrá un mejor control durante esta operación. No intentar este procedimiento si existe la mínima posibilidad de herir, a otras personas o causar daños a la propiedad (Figura 7-3B).

### **⚠️ ADVERTENCIA: NO BARRER CON LA DESMALEZADORA**

Barrer significa ladear el carretel porta tanza para quitar del camino desechos, etc. La desmalezadora es una herramienta potente y puede lanzar pequeñas piedras u otros desechos similares a 15 metros (50 pies) o más, provocando heridas o daños a la propiedad cercana como automóviles, casas y ventanas.

### **CORTE CON CUCHILLA**

**⚠️ ADVERTENCIA:** Antes de operar esta máquina con cuchilla revisarla para asegurarse de que está bien instalada. Seguir todas las advertencias enlistadas en la sección de precauciones de seguridad de la cuchilla de este manual. Usar siempre protección para los ojos y ropa protectora al cortar con cuchilla.



7-5A

### **USO DE CUCHILLAS PARA MALEZAS**

#### **CÓMO SEGAR LA MALEZA**

Segar significa cortar moviendo la cuchilla de un lado a otro en arco nivelado. Es más efectivo con maleza herbosa y broza ligera. No debe utilizarse para cortar maleza larga o dura ni vegetación boscosa (figura 7-5A).

**⚠️ PRECAUCIÓN:** No utilizar las cuchillas para maleza para cortar matorrales o árboles jóvenes.

### **USO DE CUCHILLA PARA MATORRALES**

#### **SEGAR**

Para segar se puede utilizar una cuchilla para matorrales pequeños y brozas. No se recomienda para vegetación dura.

#### **CORTE CON SIERRA**

Los matorrales grandes y los árboles jóvenes deben cortarse con sierra. No intentar cortar con sierra plantas de más de 7.5 cm. (3 pulgadas) de diámetro. Para cortar con sierra se utiliza la cuchilla para matorrales como sierra circular. hacer cortes graduales retrocediendo cada 1.3 cm (1/2 pulgadas) más o menos para evitar que se atore.

#### **OBSTRUCCIÓN**

Las plantas altas y pesadas como los árboles jóvenes y los matorrales gruesos pueden atascar y parar la cuchilla. Evitar las obstrucciones anticipando de qué lado caerán las plantas, y cortar del lado opuesto.

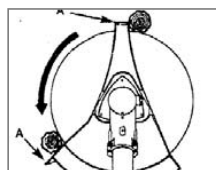
Si la cuchilla se atora en un corte se debe detener el motor de inmediato. Levantar la desmalezadora para evitar que la cuchilla se rompa o se desgare al empujar hacia afuera el árbol del corte para liberar la cuchilla.

**⚠ ADVERTENCIA: EVITAR EL REBOTE**

El rebote es la reacción de una cuchilla móvil si hace contacto con un árbol fuerte, matorral u objeto sólido. La fuerza que se presenta empuja violentamente la cuchilla hacia atrás en arco. El rebote podría provocar la pérdida de control dando como resultado heridas al operador o a los espectadores.

NO UTILIZAR LA CUCHILLA CERCA DE UNA BARDA CON ESLABONES DE CADENA, ESTACAS METÁLICAS, ORILLAS DE ADORNOS O CIMIENTOS DE EDIFICIOS.

La guarda de la cuchilla está diseñada para reducir el riesgo del rebote ya que posee frenos para asegurar la desmalezadora contra el objeto que se está cortando. Colocar la planta contra el freno para que la rotación de la cuchilla la atraiga continuamente hacia el freno (A) (Figura 7-6A). Esto proporciona más control para el operador.



7-6A

## INSTRUCCIONES DE MANTENIMIENTO

LISTA DE VERIFICACIÓN DEL MANTENIMIENTO		CADA USO	HORAS DE OPERACIÓN	
			10	20
PARTE	ACCIÓN			
TORNILLOS/TUERCAS/PERNOS	INSPECCIONAR/APRETAR	✓		
FILTRO DE AIRE	LIMPIAR O REEMPLAZAR		✓	
FILTRO DE COMBUSTIBLE	REEMPLAZAR			✓
BUJÍA DE ENCENDIDO	LIMPIAR/AJUSTAR/REEMPLAZAR		✓	
ARRESTA LLAMAS	LIMPIAR O REEMPLAZAR	✓		
MANGUERAS DE COMBUSTIBLE	INSPECCIONAR	✓		
	REEMPLAZAR SEGÚN SE REQUIERA			
CARRETEL PORTA LANZA	INSPECCIONAR	✓		
	REEMPLAZAR SEGÚN SE REQUIERA			

- Es recomendable que el mantenimiento sea proporcionado por un técnico del Centro de Servicio Autorizado

### FILTRO DE AIRE

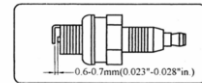
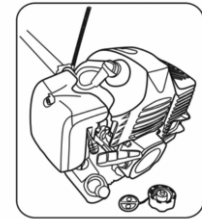
- \* El polvo acumulado en el filtro de aire reducirá la eficiencia del motor, aumentar el consumo de combustible y permitir que las partes abrasivas pasen al motor. Retire el filtro de aire con la frecuencia necesaria para mantener en buenas condiciones de limpieza.
- \* El polvo de la superficie puede retirarse fácilmente sacudiendo el filtro. Para los residuos pesados se debe lavar en un disolvente adecuado. Retire la tapa del filtro aflojando la perilla de la tapa del filtro de aire.

### Ajuste del carburador

No ajuste el carburador a menos que sea necesario. Si tiene problemas con el carburador, consulte a su distribuidor. Un ajuste inadecuado daña el motor y anula la garantía.

### FILTRO DE COMBUSTIBLE

- \* El depósito de combustible está equipado con un filtro. El filtro está situado en el extremo libre del tubo de combustible y puede ser agarrado a través del puerto de combustible con un gancho de alambre o similares.
- \* Compruebe periódicamente el filtro de combustible. No permita que el polvo entre en el tanque de combustible. Un filtro obstruido causará dificultades en el arranque del motor o anomalías en el funcionamiento del motor.
- \* Cuando el filtro está sucio, reemplace el filtro.
- \* Cuando el interior del depósito de combustible está sucio, se puede limpiar mediante lavado del tanque con gasolina,



### CONTROL DE BUJÍA

- \* No intente quitar el enchufe de un motor caliente con el fin de evitar posibles daños a las roscas.

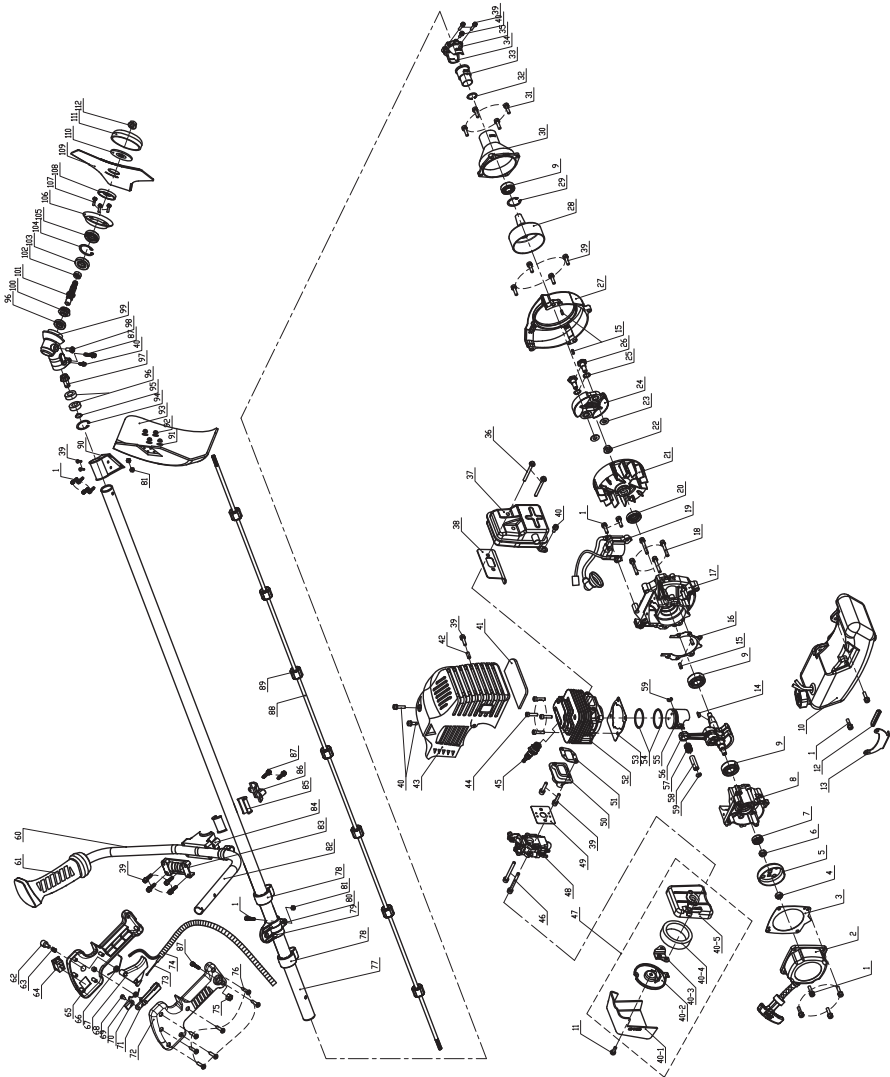
## DETECCIÓN Y CORRECCIÓN DE FALLAS DEL MOTOR

<b>PROBLEMA</b>	<b>CAUSA PROBABLE</b>	<b>ACCIÓN CORRECTIVA</b>
La desmalezadora no arranca. arranca pero no opera	Procedimiento incorrecto de arranque	Seguir las instrucciones del manual de usuario
	Fijación incorrecta del ajuste de la mezcla del carburador	Si usted necesita ajustar el carburador debe llevarlo a un centro de servicio autorizado
	Bujía de encendido sucia	Limpiar / separar o reemplazar la bujía
	Filtro obstruido de combustible	Reemplazar el filtro de combustible
La desmalezadora arranca, pero el motor tiene poca potencia.	Posición incorrecta de palanca del ahogador	Mover a la posición RUN (marcha)
	Pantalla sucia del arresta llamas	Reemplazar la pantalla arresta llamas
	Filtro de aire sucio	Desmontar, limpiar y volver a instalar el filtro
El motor titubea.	Fijación incorrecta del ajuste de la mezcla del carburador	Si usted necesita ajustar el carburador debe llevarlo a un centro de servicio autorizado
No hay potencia con carga		
Opera en forma errática	Bujía de encendido mal dividida	Limpiar / separar o reemplazar la bujía
Genera humo excesivo	Fijación incorrecta del ajuste de la mezcla del carburador	Si usted necesita ajustar el carburador debe llevarlo a un centro de servicio autorizado
	Mezcla incorrecta del combustible	Utilizar el combustible mezclado en forma adecuada (Tabla de mezcla de combustible)

## DETECCIÓN Y CORRECCIÓN DE FALLAS DEL CARRETEL

<b>PROBLEMA</b>	<b>CAUSA PROBABLE</b>	<b>ACCIÓN CORRECTIVA</b>
El conducto no alimenta	El conducto esta enredado dentro del carretel porta tanza	Desmontar el carrete de la desmalezadora: desensamblar. Desenredar la tanza y enrollarla correctamente en la dirección indicada en el carrete
	Despues de desmontar el carretel, la tanza parece estar mezclada entre si	Recortar la tanza dañada y volverla a enrollar.
	La tanza está enrollada en la dirección equivocada dentro del carretel porta tanza	Desmontar el carrete. Revisar para asegurarse de que la tanza este enrollada en la dirección correcta.
	Tanza insuficiente dentro del carretel porta tanza.	Desmontar en carrete e instalar la tanza nueva.
	Daño interno en el carretel porta tanza provocado porque golpeamuy duro en el terreno mientras se avanza la tanza.	Desensamblar el carretel porta tanza y examinar las partes por si existen daños. Reemplazar las partes o toda la cabeza.
La tanza se rompe o se desgasta	Procedimientos inadecuados de poda o mala calidad de tanza.	Reemplazar la tanza (Sección 8-1), instrucciones generales para la poda.
No se puede desmontar la perilla del carretel porta tanza	La perilla del carretel porta tanza esta apretada en exceso	Utilizar un compuesto anti derrapante en las rosas y volver a instalar la perilla APRETANDO CON LA MANO UNICAMENTE
El carretel porta tanza y el eje están calientes al tacto	Capa de maleza	Quitar la capa de maleza

**DESPIECE BD 743/3**



## LISTADO DE PARTES BD 743/3

Ítem	Código/Code	Descripción	Description
1	BD743-3R1001	TORNILLO	COMBINATION SCREW (M5*20)
2	BD743-3R1002	ARRANCADOR	STARTER
3	BD743-3R1003	ALMOHADILLA	STARTER AI PAD
4	BD743-3R1004	TUERCA	1 TYPE HEXAGON NUT (M8*1.25)
5	BD743-3R1005	PLACA	DRIVING PLATE
6	BD743-3R1006	TUERCA	1 TYPE HEXAGON NUT (M8*1.25)
7	BD743-3R1007	SELLO DE ACEITE	OIL SEAL (FB12*22*7)
8	BD743-3R1008	CARCASA DERECHA	RIGHT CRANKCASE
9	BD743-3R1009	RODAMIENTO	DEEP GROOVE BALL BEARING 6202
10	BD743-3R1010	TANQUE DE COMBUSTIBLE	FUEL TANK ASSY
11	BD743-3R1011	TORNILLO	COMBINATION SCREW (M5*16)
12	BD743-3R1012	ASIENTO	TANK PRESS PLATE SHEATH
13	BD743-3R1013	PLACA	FUEL TANK PRESS PLATE
14	BD743-3R1014	LLAVE	WOODRUFF KEY (3*13*5)
15	BD743-3R1015	PERNO	LOCATION PIN (Φ5*10)
16	BD743-3R1016	JUNTA	CRANKCASE GASKET
17	BD743-3R1017	CARCASA IZQUIERDA	LEFT CRANKCASE
18	BD743-3R1018	TORNILLO	SOCKET CAP SCREW (M5*30)
19	BD743-3R1019	ENCENDEDOR	FLAME IGNITER
20	BD743-3R1020	SELLO DE ACEITE	OIL SEAL (FB15*30*7)
21	BD743-3R1021	RUEDA MAGNÉTICA	MAGNETIC FLY WHEEL
22	BD743-3R1022	TUERCA	HEXAGON FLANGE JAM NUT (M8*1.25)
23	BD743-3R1023	ARANDELA	STEEL FLAT WASHER (Φ8*1.5)
24	BD743-3R1024	PIE	SHOE ASSY
25	BD743-3R1025	ARANDELA	WAVE SPRING WASHER (Φ10)
26	BD743-3R1026	BULÓN	CLUTCH BOLT (M8*Φ10)
27	BD743-3R1027	COBERTOR	SIDE COVER
28	BD743-3R1028	PLACA	CLUTCH PLATE
29	BD743-3R1029	ANILLO TRABA	CIRCLIP FOR HOLE (35)
30	BD743-3R1030	BASE CONECTORA	CONNECTING BASE
31	BD743-3R1031	TORNILLO	COMBINATION SCREW (M6*20)
32	BD743-3R1032	ANILLO TRABA	CIRCLIP FOR SHAFT (20)
33	BD743-3R1033	FORRAJE	SHOCK ABSORPTION BUSHING
34	BD743-3R1034	PLACA SUPERIOR	SEMICIRCLE UPPER PLATE
35	BD743-3R1035	PLACA INFERIOR	SEMICIRCLE LOWER PLATE
36	BD743-3R1036	BULÓN	HEXAGON FLANGE BOLT (M6*55)
37	BD743-3R1037	SILENCIADOR	MUFFLER
38	BD743-3R1038	JUNTA	MUFFLE GASKET
39	BD743-3R1039	TORNILLO	COMBINATION SCREW (M5*25)
40	BD743-3R1040	TORNILLO	COMBINATION SCREW (M5*12)
41	BD743-3R1041	DEFLECTOR	THERMAL BAFFLE
42	BD743-3R1042	MANGA	SLEEVE
43	BD743-3R1043	COBERTOR	CYLINDER COVER
44	BD743-3R1044	TORNILLO	INNER HEXAGON SCREW (M5*20)
45	BD743-3R1045	BUJÍA	SPARKING PLUG
46	BD743-3R1046	TORNILLO	CAP SCREW (M5*50)
47	BD743-3R1047	FILTRO DE AIRE	AIR CLEANER ASSY
48	BD743-3R1048	CARBURADOR	CARBURETOR
49	BD743-3R1049	JUNTA	CARBURETOR GASKET
50	BD743-3R1050	ENTRADA	INTAKE MANIFOLD
51	BD743-3R1051	JUNTA	INTAKE MANIFOLD GASKET
52	BD743-3R1052	BLOQUE DE CILINDRO	CYLINDER BLOCK
53	BD743-3R1053	JUNTA	CYLINDER HEAD GASKET
54	BD743-3R1054	ANILLO DE PISTÓN	PISTON RING
55	BD743-3R1055	PISTÓN	PISTON
56	BD743-3R1056	CIGUEÑAL Y VARILLAS	CRANKSHAFT AND CONNECTING ROD
57	BD743-3R1057	RODAMIENTO	NEEDLE BEARING (K10*13*16)
58	BD743-3R1058	PERNO	PISTON PIN
59	BD743-3R1059	ANILLO TRABA	PISTON PIN CIRCLIP
60	BD743-3R1060	BARRA	Φ19 LEFT ACTION BAR

## LISTADO DE PARTES BD 743/3

Ítem	Código/Code	Descripción	Description
61	BD743-3R1061	MANGO DE CONTROL IZQ.	LEFT CONTROL HANDLE
62	BD743-3R1062	BOTÓN DE TRABA	SELF-LOCKED BUTTON
63	BD743-3R1063	RESORTE	SELF-LOCKED BUTTON SPRING
64	BD743-3R1064	INTERRUPTOR DE ENCENDIDO	ROCKER SWITCH KCD1
65	BD743-3R1065	VÁLVULA	CONTROL HANDLE LEFT VALVE
66	BD743-3R1066	RESORTE	SWITCHING-MODEL TRIGGER SPRING
67	BD743-3R1067	GATILLO	SWITCHING-MODEL TRIGGER
68	BD743-3R1068	TORNILLO	SELF-TAPPING SCREW
69	BD743-3R1069	RESORTE	BACK-LOCKED TRIGGER SPRING
70	BD743-3R1070	PLACA	BACK-LOCKED BAFFLE PLATE
71	BD743-3R1071	GATILLO	BACK-LOCKED TRIGGER
72	BD743-3R1072	VÁLVULA	CONTROL HANDLE RIGHT VALVE
73	BD743-3R1073	CABLE	Φ1.2 STEEL CABLE
74	BD743-3R1074	FUELLE	Φ11 BELLOW
75	BD743-3R1075	TUERCA	HEXAGON NUT M6
76	BD743-3R1076	TORNILLO	SELF-TAPPING SCREW
77	BD743-3R1077	BARRA	Φ26 WORKING BAR
78	BD743-3R1078	COBERTOR	Φ26 THREAD COVER
79	BD743-3R1079	BOTÓN	HARNESS FIXED BUTTON
80	BD743-3R1080	ASIENTO	Φ26 HARNESS PERMANENT SEAT
81	BD743-3R1081	TUERCA	HEXAGON NUT M5
82	BD743-3R1082	BARRA	Φ19 RIGHT ACTION BAR
83	BD743-3R1083	COBERTOR	PERMANENT SEAT UPPER COVER
84	BD743-3R1084	ASIENTO	PERMANENT SEAT
85	BD743-3R1085	GOMA	DAMPING RUBBER
86	BD743-3R1086	COBERTOR	PERMANENT SEAT LOWER COVER
87	BD743-3R1087	TORNILLO	COMBINATION SCREW (M6*30)
88	BD743-3R1088	EJE DE TRANSMISIÓN	9-TEETH TRANSMISSION SHAFT
89	BD743-3R1089	RODAMIENTO	OIL BEARING
90	BD743-3R1090	BASE CONECTORA	GRASS BOARD CONNECTING BASE
91	BD743-3R1091	ARANDELA	FLAT WASHER 5
92	BD743-3R1092	TUERCA	HEXAGON JAM NUT (M5)
93	BD743-3R1093	PROTECTOR	GRASS BOARD
94	BD743-3R1094	ANILLO TRABA	CIRCLIP FOR HOLE (26)
95	BD743-3R1095	ANILLO TRABA	CIRCLIP FOR SHAFT (10)
96	BD743-3R1096	RODAMIENTO	DEEP GROOVE BALL BEARING 6000RS
97	BD743-3R1097	PIÑÓN	BEVEL PINION
98	BD743-3R1098	BULÓN	HEXAGON—HEADED BOLT
99	BD743-3R1099	CABEZAL DE TRABAJO	WORKING HEAD
100	BD743-3R1100	ENGRANAJE	BEVEL GEAR WHEEL (20-TEETH)
101	BD743-3R1101	EJE DE SALIDA	OUTPUT SHAFT
102	BD743-3R1102	CARCASA	OIL SEAL CASING
103	BD743-3R1103	RODAMIENTO	DEEP GROOVE BALL BEARING 6201RS
104	BD743-3R1104	ANILLO TRABA	CIRCLIP FOR HOLE (32)
105	BD743-3R1105	SELLO DE ACEITE	OIL SEAL (FB17*32*7)
106	BD743-3R1106	COBERTOR	LOWER PROTECTING COVER
107	BD743-3R1107	TORNILLO	COMBINATION SCREW (M5*12)
108	BD743-3R1108	PLACA DE CUCHILLA	BLADE UPPER PLATE
109	BD743-3R1109	CUCHILLA	3-TEETH BLADE (Φ254MM)
110	BD743-3R1110	PLACA DE CUCHILLA	BLADE LOWER PLATE
111	BD743-3R1111	COBERTOR	LOWER PROTECTING COVER
112	BD743-3R1112	TUERCA	HEXAGON FLANGE NUT M10
40 - 1	BD743-3R40-1	COBERTOR	AIR CLEANER COVER
40 - 2	BD743-3R40-2	PLACA	FILTER ELEMENT PRESS PLATE
40 - 3	BD743-3R40-3	PLACA	AIR CLEANER SEAT PRESS PLATE
40 - 4	BD743-3R40-4	FILTRO DE AIRE	FILTER ELEMENT
40 - 5	BD743-3R40-5	ASIENTO	AIR CLEANER SEAT COMPONENT







## GARANTÍA

### PRESCRIPCIONES DE LA GARANTÍA

En su carácter de IMPORTADOR, garantiza este producto por el término de 6 (seis) meses corridos, contados desde la fecha de compra asentada en esta GARANTÍA y acompañada de la FACTURA de compra.

1. Las herramientas eléctricas ESTÁN GARANTIZADAS contra eventuales DEFECTOS O FALLAS DE FABRICACIÓN debidamente comprobados.
2. Dentro del periodo de GARANTÍA de las piezas o componentes que se compruebe, a juicio exclusivo de nuestros técnicos, que presenten defectos de fabricación o fallas de funcionamiento, serán reemplazadas, reparadas o sustituidas en forma gratuita por los servicios mecánicos oficiales contra la presentación de este CERTIFICADO de GARANTÍA y la FACTURA DE COMPRA, esto último es una CONDICIÓN EXCLUYENTE para la aplicación de la GARANTÍA.
3. Para efectivizar el cumplimiento de la GARANTÍA, el comprador podrá optar por presentar el producto en cualquiera de nuestros servicios mecánicos oficiales. En aquellos casos en que el producto deba ser transportado al servicio mecánico más cercano deberá previamente comunicarse con SERVICIO TECNICO o con nuestro Servicio Central al (0249) 445-2121 interno 409 (conmutador), a los efectos de coordinar el traslado.
4. Efectuado el pedido de GARANTÍA, el Servicio Autorizado debe entregar al cliente un COMPROBANTE debidamente confeccionado, donde además debe figurar el plazo máximo de cumplimiento del mismo, con el cual el cliente puede efectuar el reclamo.
5. El plazo máximo de cumplimiento de la reparación efectuada durante la vigencia de la GARANTÍA, será de 30 días a partir de la recepción del pedido efectuado por el comprador, con la exclusión de aquellas reparaciones que exijan piezas y/o repuestos importados, casos estos en que el plazo de cumplimiento será de 60 días y el tiempo de reparación quedará condicionado a las normas vigentes de importación de partes. El tiempo que demandare el cumplimiento de la GARANTÍA será adicionado al plazo original de vigencia.

### ATENCIÓN :

**QUEDA EXPRESAMENTE ACLARADO E INFORMADO QUE SE EXCLUYEN DE LA COBERTURA POR GARANTÍA A LOS DEFECTOS ORIGINADOS POR:**

1. Uso inadecuado, abusivo o fuera de las posibilidades de la máquina.
2. Instalaciones eléctricas deficientes o inadecuadas.
3. Conexión de la máquina en voltajes incorrectos.
4. Desgaste natural de las piezas.
5. Los daños ocasionados por aguas duras o sucias y los daños ocasionados por el funcionamiento en seco en hidrolavadoras y bombas de agua.
6. Daños por golpes, ingreso de materiales extraños al interior del equipo, aplastamiento o abrasión.
7. En los motores nafteros de ciclo de 2 Tiempos, los daños ocasionados por mezclas incorrectas de nafta-aceite, lubricantes inapropiados, combustible inapropiado, combustible de mala calidad o contaminados.
8. En los motores de ciclo de 4 Tiempos nafta o diesel según corresponda , los daños ocasionados por combustible inapropiado, combustible de mala calidad o contaminados y falta de lubricación total o parcial y el uso de lubricantes inapropiados.

### ATENCIÓN - MUY IMPORTANTE

Leer y atender todas las INDICACIONES detalladas en el MANUAL DE USUARIO y a las recomendaciones bridadas por el comercio donde adquirió el producto harán de su compra una buena inversión, dedique unos minutos a familiarizarse con el producto antes de utilizarlo.

1. ESTA GARANTÍA CADUCA AUTOMÁTICAMENTE SI LA HERRAMIENTA FUE INTERVENIDA POR TERCEROS.
2. Este producto sólo deberá ser conectado a la red del voltaje indicado en la chapa de identificación de la máquina.
- 2.1. Las maquinas de soldadura tienen un consumo eléctrico muy elevado, acondicione apropiadamente su instalación y ficha toma corriente
3. Conserve este certificado de GARANTÍA, junto con la FACTURA DE COMPRA para futuros reclamos.
4. Si tiene alguna duda sobre el funcionamiento o procedimiento de puesta en marcha consulte vía mail a 'serviciotecnico@bulonfer.com.ar' o telefónicamente al importador
5. SI LA MÁQUINA DEBE ENVIARSE A SERVICIO TÉCNICO YA SEA PARA SU REPARACIÓN EN GARANTÍA, SERVICE O CUALQUIER OTRA CIRCUNSTANCIA, la misma DEBERÁ ENVIARSE EN SU EMBALAJE ORIGINAL. Le recordamos que no se reconocerá ningún importe en concepto de resarcimiento si el mismo sufriera en su traslado algún faltante, daño y/o rotura por falta del embalaje correspondiente. Además le solicitamos que coloque un breve detalle de la falla para orientar al técnico en la revisión del producto.

Consulte la nómina de servicios técnicos autorizados en nuestro departamento de Atención Al Cliente: (0249) 445-2121 interno 409 o en nuestra página web: [www.gruposbk.com.ar](http://www.gruposbk.com.ar)

**MODELO:** \_\_\_\_\_  
**FECHA DE COMPRA:** \_\_\_\_\_  
**DIRECCIÓN:** \_\_\_\_\_  
**N° SERIE:** \_\_\_\_\_  
**COMERCIO VENDEDOR:** \_\_\_\_\_

**BULONFER S.A.**