



BE 730/220/50

—
Bomba elevadora
de presión
—

Manual de Usuario y
Garantía



Advertencia: Lea, entienda y siga todas las instrucciones de seguridad antes de utilizar la herramienta.

—
Más info:

WWW.BELARRA.COM.AR

ÍNDICE

SECCIÓN	PÁGINA
* Introducción	3
* Normas generales de seguridad	3
* Normas específicas de seguridad	3
* Especificaciones técnicas	4
* Aplicaciones	4
* Condiciones de Trabajo	5
* Instrucciones de ensamblado	5
* Instrucciones de operación	6
* Despiece	9
* Listado de partes	10

INTRODUCCIÓN

Su herramienta tiene muchas características que harán su trabajo más rápido y fácil. Seguridad, comodidad y confiabilidad fueron tenidos como prioridad para el diseño de esta herramienta, hace fácil el mantenimiento y la operación.

⚠️ ADVERTENCIA: lea atentamente el manual completo antes de intentar usar esta herramienta. Asegúrese de prestar atención a todas las advertencias y las precauciones a lo largo de este manual.

NORMAS GENERALES DE SEGURIDAD

⚠️ ADVERTENCIA: lea y entienda todas las instrucciones. La falta de seguimiento de las instrucciones listadas abajo puede resultar en una descarga eléctrica, fuego y/o lastimaduras personales serias.

GUARDE ESTAS INSTRUCCIONES

1. Antes de utilizar, la bomba debe encontrarse en una superficie segura.
2. No cambie el cable de extensión polarizado para evitar pérdidas de poder.
3. Para asegurar la seguridad de la máquina, instale medidas de seguridad eléctricas, como ser disyuntor o fusible térmico.
4. En la conexión eléctrica, la base a tierra debe ser independiente del interruptor negativo. Evite la despolarización y el uso de adaptadores que inhabiliten la caída a tierra.
5. Evite cubrir la bomba o el motor con una manta. Mantenga la ventilación para evitar riesgos de fuego.
6. Si desea instalar la bomba a la intemperie, debe tomar ciertas medidas de seguridad para evitar que el tiempo de vida de la máquina se vea disminuido por el sol y la lluvia. Asegurese de tener una buena aislación para evitar el riesgo de electrocución.
7. Si desea instalar la bomba en interiores, evite derramar agua cerca de la bomba para prevenir riesgos de electrocución. No la instale dentro del baño para evitar que ingresen sustancias ajenas a la bomba.
8. El aparato no debe ser usado por niños o personas con capacidades físicas, sensoriales o mentales reducidas, no idóneas o sin experiencia a menos que sean supervisadas o siguiendo las instrucciones.
9. Los niños deben ser supervisados para que no jueguen con el aparato
10. Si es necesario el reemplazo del cordón de alimentación, este debe ser realizado por el fabricante o su agente, con el fin de reducir riesgos para el operario

NORMAS ESPECÍFICAS DE SEGURIDAD

1. Cuando conecte a la fuente de poder, deje la bomba operar unos segundos sin agua para inspeccionar anomalías en el arranque, pero no deje trabajar la bomba sin agua por un tiempo largo para que esto no afecte la vida útil de las protecciones c erámicas. Especialmente para las bombas autoalimentadas. En caso de que no salga agua repentinamente, presté atención a esto para evitar pérdidas innecesarias.
2. Preste atención por favor a la caída de agua en pisos de madera o a objetos que se humedecen fácilmente cuando vacíe de aire o realice mantenimiento.
3. No toque o evite tocar cuando la bomba se encuentre en uso en un sistema de calor. Las abrazaderas deben ser resistentes al calor.
4. Antes de la instalación, asegúrese que la tubería se encuentre bien soldada y limpia. Si se llegase a encontrar una sustancia ajena, viruta de soldado, tierra, esto puede dañar la bomba.
5. El lugar de instalación de la bomba debe ser un lugar de fácil acceso para mantenimiento y recambio.
6. Sugerimos que chequee la entrada y salida de la bomba antes de la instalación y mantenimiento. Así se puede prevenir la pérdida o caída de agua a la bomba y la caja de unión.

7. La dirección del flujo de corriente debe ser el mismo que la flecha impresa en la bomba.
8. Cuando la dirección de la caja de unión no sea la correcta, desajuste el tornillo hexagonal, regrese el motor a su posición original (Evite dañar en tapón de goma), y luego reajuste el tornillo y chequee que el tapon de sello se encuentre en condiciones apropiadas.

ESPECIFICACIONES TÉCNICAS

DATOS TÉCNICOS

VOLTAJE/FRECUENCIA	220V ~ 50Hz
POTENCIA	0,30kW - 1/2HP
DIÁMETRO DE ENTRADA Y SALIDA	1"x1"
VELOCIDAD EN VACÍO	$n_0=2850/\text{min}$
ALTURA MANOMÉTRICA MÁX.	15,5m
CAUDAL MÁX.	64L/min
TEMPERATURA DEL AMBIENTE MÁX.	40°C
RANGO DE TEMP. DE FLUIDO	-10°C ~ + 110°C
AISLACIÓN	CLASE I
PESO	5,3kg



APLICACIONES

Esta bomba se adapta a la presurización de agua fría y caliente hasta 110 grados centígrados. Ella resuelve absolutamente el problema de la falta de presión en la ducha debido a la baja o no confiable presión del agua. Cuando el agua de la canilla tiene baja presión, un interruptor automático soluciona este problema. También puede potenciar la presión para estufas de agua solares, como así la presión y circulación de agua para equipamientos industriales.

CARACTERÍSTICAS PRINCIPALES

1. Este elevador de presión está equipado con un interruptor de tres funciones que al ser seleccionado en la posición adecuada hará que el equipo funcione en uno de las siguientes tres modos:

A-Manual: El equipo queda encendido de manera permanente

B- Stop: El equipo está apagado

C- Automático: El equipo se enciende y apaga automáticamente, cuando el sensor identifica que hay consumo de agua en la red. En la operación normal el equipo debe estar seleccionada en esta posición.

2. Esta bomba posee una carcasa de acero inoxidable que mantiene el agua fuera de los contactos eléctricos completamente, lo cual hace que no sea necesario un sello mecánico, además de solucionar completamente el problema de pérdidas en la bomba.



Si se utiliza correctamente, no hay necesidad de realizarle mantenimiento por 3 años. Buena calidad y tiempo de uso prolongado.

3. La clase de ruido de la bomba es menor de la limitación mínima del estándar de equipamiento de maquinaria. Es más apta para una instalación de interiores debido a su bajo ruido.
4. Todos los materiales del motor adoptaron la tecnología de resistencia a la temperatura, así que puede ser utilizada para mejorar la circulación del sistema de agua caliente.

CONDICIONES DE TRABAJO

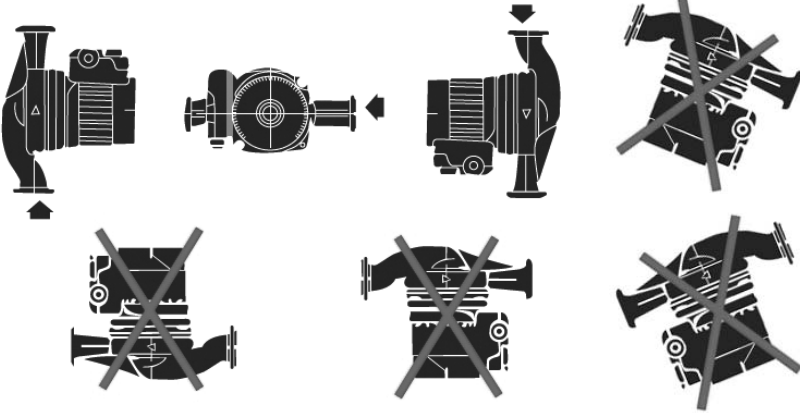
1. Temperatura media de transporte: 0°C - +110°C
2. Temperatura máxima ocasional: +40°C
3. Condición media del agua: Limpia, sin sustancias sólidas, ni minerales y sustancias oleaginosas ni pegajosas.
4. Condición química: Cerca del neutral, (PH7) líquidos, no inflamables similares al agua (Contenido de glicol máximo: 30%)
5. Si usted quiere utilizar otro tipo de químicos, pregunte al fabricante.
6. Presión máxima de trabajo: 10bar
7. Presión mínima de entrada: a +50°C = 0,05 bar – a +95°C = 0,3 bar – a +110°C = 1,0 bar.

Todo lo anterior está tomado a una altitud máxima de 300m, cada 100m más de elevación agregue 0.01bar.

La bomba debe estar operada en un rango de voltaje de $\pm 10\%$, si el voltaje es muy bajo, la bomba trabajará a una velocidad mucho menor y encenderá de manera más difícil, subirá la temperatura y tendrá baja salida y baja presión.

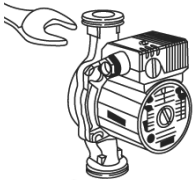
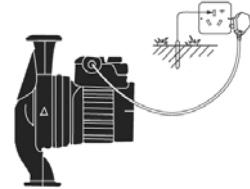
INSTRUCCIONES DE ENSAMBLADO

La bomba debe ser instalada horizontalmente, nunca invertida o vertical



El cableado debe ser instalado más arriba que la bomba para evitar que el agua caiga dentro de la caja de conexiones.

Por favor utilice las herramientas apropiadas para conectar con la tubería y cuando arregle la entrada y salida de las bombas.



INSTRUCCIONES DE OPERACIÓN

VACIADO DE LA BOMBA

Bajo circunstancias generales, luego de un tiempo prolongado de trabajo, el vaciado debe ser automatico. Mientras tanto, se recomienda utilizar el modo manual.

1. Antes de utilizar, por favor, vacíe la bomba.
2. Si la bomba continúa funcionando por una semana para circulación de agua caliente, por favor vacíela una vez por semana.

Métodos de vaciado: Corte el suministro eléctrico y cierre la llave de paso exterior, luego lentamente gire el tornillo de extracción (fig. 1). Utilice un destornillador para girar el eje de la bomba. Luego del vaciado, ajuste el tornillo nuevamente.

Nota: Evite ser alcanzado por el flujo de agua caliente al realizar el vaciado.

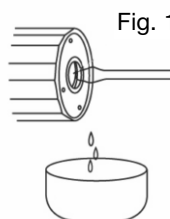
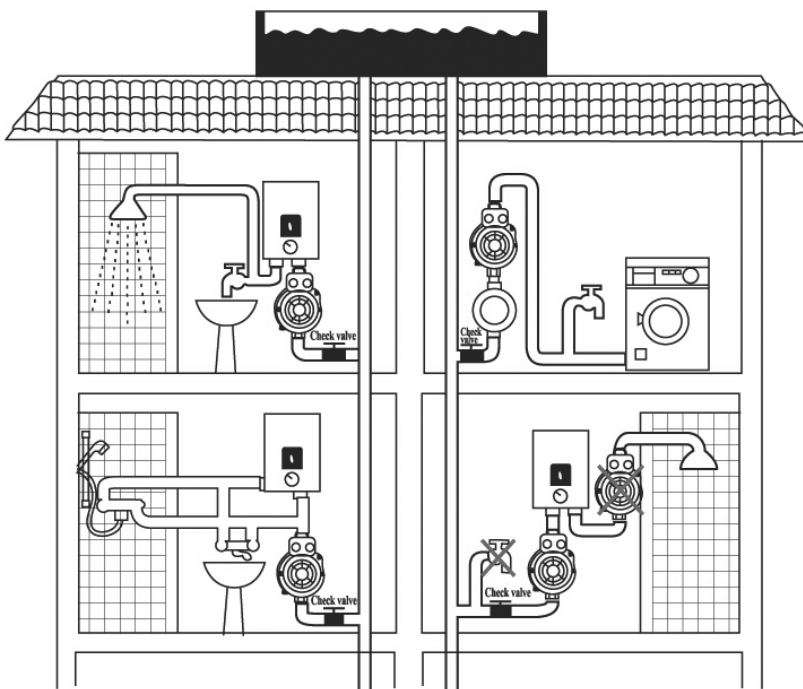


Fig. 1

APLICACIONES DE USO



favor no instale las bombas a la salida del calentador de agua.

* Por favor no instale las canillas a la entrada de las bombas de agua.

* Por

CABLE DE EXTENSIÓN

- Reemplace los cables dañados inmediatamente. El uso de cables dañados puede dar descargas eléctricas, quemar o electrocutar.
- Si es necesario un cable de extensión, debe ser usado un cable con el tamaño adecuado de los conductores. La tabla muestra el tamaño correcto para usar, dependiendo en la longitud del cable y el rango de amperaje especificado en la etiqueta de identificación de la máquina. Si está en duda, use el rango próximo más grande. Siempre use cables de extensión listados en UL y CSA.

TAMAÑOS RECOMENDADOS DE CABLES DE EXTENSIÓN

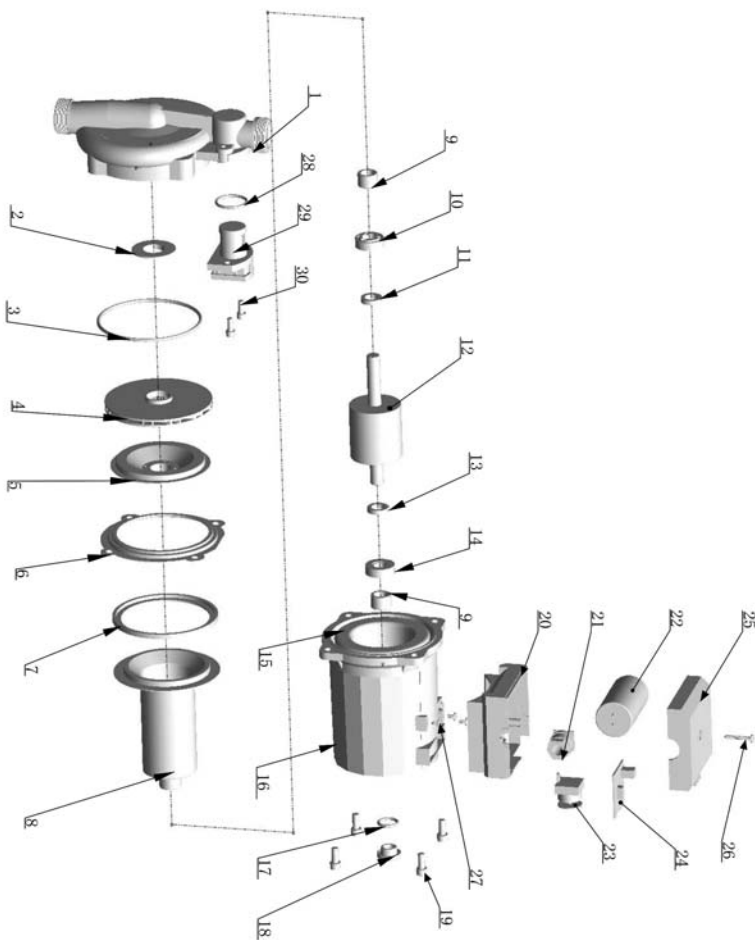
220 V

Rango de amperaje de la herramienta	Longitud del cable			
	50ft	15m	100ft	30m
3~6	18 AWG	2,00mm ²	16 AWG	2,5mm ²
6~8	16 AWG	2,5mm ²	14 AWG	3,00mm ²
8~11	14 AWG	3,00mm ²	12 AWG	4,00mm ²

INFORMACIÓN IMPORTANTE:

- Cuando se disponga a usar cualquier herramienta, **SIEMPRE** utilice el equipamiento de seguridad recomendado, incluidos gafas o visera de seguridad, protectores auditivos y ropa protectora, incluidos unos guantes de seguridad. Utilice una mascarilla o protección respiratoria si la maquina genera polvo o partículas que puedan permanecer suspendidas en el aire.
- Si tiene dudas, no conecte la herramienta. **ASESORESE** convenientemente.
- La herramienta solo debe utilizarse para su finalidad establecida. Cualquier uso distinto de los mencionados en este manual se considerara un caso de mal uso.
- **EL USUARIO**, y no el fabricante, **SERA RESPONSABLE DE CUALQUIER DAÑO O LESION**, deterioro, rotura o desgaste prematuro resultante de esos casos de uso inapropiado, incluyendo el mal uso, mantenimiento inadecuado o nulo y cuidados insuficientes.
- Para utilizar adecuadamente su herramienta, debe cumplir las regulaciones de seguridad, las indicaciones de montaje y las instrucciones de uso que se incluyen en este Manual. Quienes utilicen una maquina o realicen su mantenimiento deben conocer este manual y estar informados de sus peligros potenciales.
- Los niños y las personas débiles **NO DEBEN UTILIZAR** esta herramienta. Debe supervisarse a los niños en todo momento si están en la zona en la que se esta utilizando la herramienta.
- También es imprescindible que cumpla las regulaciones de prevención de accidentes vigentes en su área. Esto es extensible a las normas generales de seguridad e higiene laboral.
- El fabricante no será responsable de ninguna modificación realizada a la herramienta ni de daños derivados de dichas modificaciones.
- Ni siquiera cuando la herramienta se utilice según se indica es posible eliminar todos los factores de riesgo residuales. El usuario deberá estar siempre atento y alerta mientras utiliza una maquina.
- Antes de utilizar una herramienta deberá familiarizarse con los comandos y funciones específicas de la misma, de este modo podrá mantener total control durante su funcionamiento

DESPIECE BE 730



LISTADO DE PARTES BE 730

Item	Código	Descripción	Description
1	BE730R1001	CARCASA DE BOMBA	PUMP CASING
2	BE730R1002	ANILLO DE ACERO INOXIDABLE	STAINLESS STEEL RING
3	BE730R1003	O RING	O-RING
4	BE730R1004	PROPULSOR	IMPELLER
5	BE730R1005	COBERTOR	STAINLESS STEEL COVER
6	BE730R1006	CONECTOR	STAINSTEEL STEEL CONNECTION
7	BE730R1007	JUNTA DE GOMA	RUBBER GASKET
8	BE730R1008	COBERTOR	SHIELDED COVER
9	BE730R1009	RODAMIENTO	CERAMIC BEARING
10	BE730R1010	SELLO DE CARBON	CARBON SET
11	BE730R1011	JUNTA DE GOMA	RUBBER GASKET
12	BE730R1012	INDUCIDO	ROTOR
13	BE730R1013	JUNTA DE GOMA	RUBBER GASKET
14	BE730R1014	SELLO DE CARBON	CARBON SET
15	BE730R1015	CAMPO CON BOBINA	STATOR WITH COIL
16	BE730R1016	SOPORTE DE MOTOR	MOTOR FRAME
17	BE730R1017	O RING	O-RING
18	BE730R1018	TORNILLO	SCREW
19	BE730R1019	TORNILLO	SCREW
20	BE730R1020	COBERTOR TERMINAL	TERMINAL COVER
21	BE730R1021	PASACABLES	FAIRLEAD
22	BE730R1022	CAPACITOR	CAPACITOR
23	BE730R1023	INTERRUPTOR	SWITCH
24	BE730R1024	PLACA DE CIRCUITOS	CIRCUIT BOARD
25	BE730R1025	COBERTOR	TERMINAL COVER
26	BE730R1026	TORNILLO	SCREW
27	BE730R1027	TORNILLO	SCREW
28	BE730R1028	O RING	O-RING
29	BE730R1029	VALVULA DE RETORNO	UNRETURN-VALVE
30	BE730R1030	TORNILLO	SCREW
31	BE730R1031	CABLE	CABLE

GARANTÍA

PRESCRIPCIONES DE LA GARANTÍA

En su carácter de IMPORTADOR, garantiza este producto por el término de 6 (seis) meses corridos, contados desde la fecha de compra asentada en esta GARANTÍA y acompañada de la FACTURA de compra.

1. Las herramientas eléctricas ESTÁN GARANTIZADAS contra eventuales DEFECTOS O FALLAS DE FABRICACIÓN debidamente comprobados.
2. Dentro del periodo de GARANTÍA de las piezas o componentes que se compruebe, a juicio exclusivo de nuestros técnicos, que presenten defectos de fabricación o fallas de funcionamiento, serán reemplazadas, reparadas o sustituidas en forma gratuita por los servicios mecánicos oficiales contra la presentación de este CERTIFICADO DE GARANTÍA y la FACTURA DE COMPRA, esto último es una CONDICIÓN EXCLUYENTE para la aplicación de la GARANTÍA.
3. Para efectivizar el cumplimiento de la GARANTÍA, el comprador podrá optar por presentar el producto en cualquiera de nuestros servicios mecánicos oficiales. En aquellos casos en que el producto deba ser transportado al servicio mecánico más cercano deberá previamente comunicarse con SERVICIO TECNICO o con nuestro Servicio Central al (0249) 445-2121 interno 409 (conmutador), a los efectos de coordinar el traslado.
4. Efectuado el pedido de GARANTÍA, el Servicio Autorizado debe entregar al cliente un COMPROBANTE debidamente confeccionado, donde además debe figurar el plazo máximo de cumplimiento del mismo, con el cual el cliente puede efectuar el reclamo.
5. El plazo máximo de cumplimiento de la reparación efectuada durante la vigencia de la GARANTÍA, será de 30 días a partir de la recepción del pedido efectuado por el comprador, con la exclusión de aquellas reparaciones que exijan piezas y/o repuestos importados, casos estos en que el plazo de cumplimiento será de 60 días y el tiempo de reparación quedará condicionado a las normas vigentes de importación de partes. El tiempo que demandare el cumplimiento de la GARANTÍA será adicionado al plazo original de vigencia.

ATENCIÓN :

QUEDA EXPRESAMENTE ACLARADO E INFORMADO QUE SE EXCLUYEN DE LA COBERTURA POR GARANTÍA A LOS DEFECTOS ORIGINADOS POR:

1. Uso inadecuado, abusivo o fuera de las posibilidades de la máquina.
2. Instalaciones eléctricas deficientes o inadecuadas.
3. Conexión de la máquina en voltajes incorrectos.
4. Desgaste natural de las piezas.
5. Los daños ocasionados por aguas duras o sucias y los daños ocasionados por el funcionamiento en seco en hidrolavadoras y bombas de agua.
6. Daños por golpes, ingreso de materiales extraños al interior del equipo, aplastamiento o abrasión.
7. En los motores nafteros de ciclo de 2 Tiempos, los daños ocasionados por mezclas incorrectas de nafta-aceite, lubricantes inapropiados, combustible inapropiado, combustible de mala calidad o contaminados.
8. En los motores de ciclo de 4 Tiempos nafta o diesel según corresponda , los daños ocasionados por combustible inapropiado, combustible de mala calidad o contaminados y falta de lubricación total o parcial y el uso de lubricantes inapropiados.

ATENCIÓN - MUY IMPORTANTE

Leer y atender todas las INDICACIONES detalladas en el MANUAL DE USUARIO y a las recomendaciones bridadas por el comercio donde adquirió el producto harán de su compra una buena inversión, dedique unos minutos a familiarizarse con el producto antes de utilizarlo.

1. ESTA GARANTÍA CADUCA AUTOMÁTICAMENTE SI LA HERRAMIENTA FUE INTERVENIDA POR TERCEROS.
2. Este producto sólo deberá ser conectado a la red del voltaje indicado en la chapa de identificación de la máquina.
- 2.1. Las máquinas de soldadura tienen un consumo eléctrico muy elevado, acondicione apropiadamente su instalación y ficha toma corriente
3. Conserve este certificado de GARANTÍA, junto con la FACTURA DE COMPRA para futuros reclamos.
4. Si tiene alguna duda sobre el funcionamiento o procedimiento de puesta en marcha consulte vía mail a 'serviciotecnico@bulonfer.com.ar' o telefónicamente al importador
5. SI LA MÁQUINA DEBE ENVIARSE A SERVICIO TÉCNICO YA SEA PARA SU REPARACIÓN EN GARANTÍA, SERVICE O CUALQUIER OTRA CIRCUNSTANCIA, la misma DEBERÁ ENVIARSE EN SU EMBALAJE ORIGINAL. Le recordamos que no se reconocerá ningún importe en concepto de resarcimiento si el mismo sufriera en su traslado algún faltante, daño y/o rotura por falta del embalaje correspondiente. Además le solicitamos que coloque un breve detalle de la falla para orientar al técnico en la revisión del producto.

Consulte la nómina de servicios técnicos autorizados en nuestro departamento de Atención Al Cliente: (0249) 445-2121 interno 409 o en nuestra página web: www.belarra.com.ar

MODELO: _____
FECHA DE COMPRA: _____
DIRECCIÓN: _____
N° SERIE: _____
COMERCIO VENDEDOR: _____

BULONFER S.A.