



CE 8200/220M V

—
Compresor
vertical
—

Manual de Usuario y
Garantía



Advertencia: Lea, entienda y siga todas las instrucciones de seguridad antes de utilizar la herramienta.

—
Más info:


WWW.GRUPOSBK.COM.AR

ÍNDICE


SECCIÓN	PÁGINA
* Introducción	3
* Normas generales de seguridad	3
* Normas específicas de seguridad	5
* Especificaciones técnicas	5
* Descripción del aparato	6
* Detalles para la instalación	7
* Uso	7
* Cuidados y mantenimiento	8
* Despiece	9
* Listado de partes	10

INTRODUCCIÓN

Su herramienta tiene muchas características que harán su trabajo más rápido y fácil. Seguridad, comodidad y confiabilidad fueron tenidos como prioridad para el diseño de esta herramienta, lo que hace más fácil su mantenimiento y operación.

 **ADVERTENCIA:** lea atentamente el manual completo antes de intentar usar esta herramienta. Asegúrese de prestar atención a todas las advertencias y precauciones a lo largo de este manual.

NORMAS GENERALES DE SEGURIDAD

 **ADVERTENCIA:** lea y entienda todas las instrucciones. La falta de seguimiento de las instrucciones listadas abajo puede resultar en una descarga eléctrica, fuego y/o lastimaduras personales serias.

GUARDE ESTAS INSTRUCCIONES

ÁREA DE TRABAJO


- Mantenga su área de trabajo limpia y bien iluminada. Mesas desordenadas y áreas oscuras pueden causar accidentes.
- No use la máquina en atmósferas explosivas, tales como frente a la presencia de líquidos inflamables, gases o polvo. La herramienta eléctrica genera chispas, las cuales pueden provocar incendios.
- Mantenga a los observadores, chicos y visitantes lejos de la máquina mientras la está operando. Las distracciones pueden causarle la pérdida del control.

SEGURIDAD ELÉCTRICA

 **ADVERTENCIA**

- Evite el contacto del cuerpo con las superficies descargadas a tierra tales como tubos, radiadores y refrigeradores. Hay un aumento de riesgos de descarga eléctrica si su cuerpo es descargado a tierra.
- No exponga la máquina a la lluvia o a condiciones de humedad. La entrada de agua en la máquina aumentará el riesgo de una descarga eléctrica.
- No abuse del cable. Nunca use el cable para llevar la herramienta o tirar del cable para sacarlo del tomacorriente. Mantenga el cable lejos del calor, del aceite, bordes filosos y partes móviles. Haga reemplazar los cables dañados por personal autorizado. Los cables dañados incrementan los riesgos de descarga eléctrica.
- Si el cordón de alimentación se daña deberá ser reemplazado por el fabricante o su representante.

SEGURIDAD PERSONAL

- Manténgase alerta, mire lo que está haciendo y use el sentido común cuando esté usando la máquina. No use la herramienta cuando esté cansado o bajo la influencia de drogas, alcohol o medicación. Un momento de desatención mientras está operando la máquina puede tener como resultado una lastimadura seria. 
- Vístase correctamente. No use ropa floja o joyería. Contenga el pelo. Mantenga su pelo, vestimenta y guantes lejos de las partes móviles. La ropa suelta, joyería o el pelo largo pueden ser atrapados por las partes móviles.
- Evite el arranque accidental. Asegúrese que la llave esté en la posición de apagado antes de enchufar la máquina. Llevar la máquina con el dedo en la llave de encendido o enchufar máquinas que tengan la llave en la posición de encendido invita a que ocurran accidentes.
- No sobre extienda la distancia con la máquina. Mantenga buen calzado y vestimenta siempre. Un calzado y vestimenta adecuados permite un mejor control de la herramienta en situaciones inesperadas.
- Use el equipo de seguridad. Siempre use protección ocular. Máscara para polvo, zapatos de seguridad antideslizantes, casco, o protección auditiva, deben ser usadas en las condiciones apropiadas.
- Antes de conectar la herramienta a una fuente de energía (receptáculo, salida, etc.), asegúrese que el voltaje de provisión sea el mismo que el mencionado en el plato nominal de la herramienta. Una fuente de potencia mayor que la especificada para la máquina puede ocasionar lastimaduras serias para el usuario como también puede dañar la máquina.

USO Y CUIDADO DE LA MÁQUINA

- Cuando no use la maquina, guárdela en un lugar seco, fuera del alcance de los niños.
- Antes de limpiar la máquina, desconéctela de la corriente eléctrica.
- Para asegurar el buen funcionamiento de la máquina, observe siempre que todos los pasadores, tuercas y tornillos esten bien ajustados.
- Al transportar el compresor, debe hacerlo mediante su asa de transporte o anilla de elevación, y nunca por el cable de motor o la manguera.
- No altere o use mal la máquina. Esta máquina fue construida con precisión. Cualquier alteración o modificación no especificada es un mal uso y puede resultar peligrosa.
- No efectúe ninguna intervencion en el compresor sin quitar la corriente del motor.
- Use solamente accesorios recomendados por el fabricante de su modelo. Accesorios que funcionan para una máquina pueden ser peligrosos cuando son usados en otra máquina.
- Chequee si hay una mala alineación o un empaste de partes móviles, partes rotas, o cualquier otra condición que pueda afectar la operación de la máquina. Si hay daños haga reparar la máquina antes de usarla. Muchos accidentes son causados por máquinas con un mantenimiento pobre.

REPARACIÓN

- La reparación de la herramienta debe ser llevada a cabo solamente por un personal de reparaciones calificado. La reparación o el mantenimiento realizado por una persona no calificada puede generar peligro de lastimadura.
- Cuando esté reparando la máquina use únicamente partes de reemplazo idénticas. Siga las instrucciones en la sección de mantenimiento de este manual. El uso de partes no autorizadas o la falta en el seguimiento de las instrucciones de mantenimiento pueden ocasionar el riesgo de una descarga eléctrica o lastimadura.

NORMAS ESPECÍFICAS DE SEGURIDAD

- Para reducir el riesgo de explosión, no rocíe líquidos inflamables en el área. Es normal que el motor del compresor llegue a generar alguna chispa, si esta entra en contacto con algo inflamable, puede generar una explosión.
- Siempre opere la unidad en un área bien ventilada.
- Los solventes con tricloroetano y cloruro de metileno pueden, por medios químicos, reaccionar con el aluminio usado en alguna pintura. Si estos solventes son usados, asegúrese de que el equipo de spray sea de acero inoxidable compresor no es afectado por el uso de estos solventes.
- Nunca inhale el aire producido por el compresor.
- Nunca use una soldadora cerca del compresor, ni intente soldar el tanque de este.
- No use el compresor al aire libre mientras llueve o en superficies húmedas.
- Chequee la presión máxima a la que pueden ser sometidas las herramientas que está usando.
- Para evitar el riesgo de quemaduras, permita que partes calientes se enfrien antes de un mantenimiento o revisión.
- Esté seguro de leer todas las etiquetas en los contenedores de pintura u otros materiales para ser rociados. Estrechamente siga todas las instrucciones de seguridad. Use una máscara de respirador.
- Siempre lleve puestos anteojos de seguridad o gafas usando el compresor de aire.
- No intente ajustar el interruptor de presión o el la válvula de liberación.
- Drenar la humedad del tanque diariamente. Esto ayudará a prevenir la corrosión.
- Guarde el compresor al menos a 300 mm de la pared para asegurar ventilación.
- Proteja la manguera de aire y el cable de posibles daños.
- Inspeccione para puntos débiles y sustituya si es necesario.
- Use sólo manguera de aire adicional en vez de una cuerda de extensión para prevenir la pérdida de potencia y el daño posible al motor.
- Después de períodos de mucho tiempo de trabajo, las partes metálicas externas podrían estar calientes.
- Siempre apague la unidad antes de desconectar el cable de la corriente de energía.
- Después de usar el compresor, apague la unidad, desconecte el suministro de energía y abra la válvula de salida para liberar la presión.
- No intentar quitar cualquier parte de la máquina mientras esta está bajo presión.
- Nunca aplique el aire de salida de este compresor directamente en cualquier parte de una persona o su cuerpo. No intente obstruir la salida de aire con su dedo o cualquier parte de su cuerpo.

⚠ ADVERTENCIA: En caso de que una línea de aire sea cortada o rota, debe ser apagado en el compresor, no intente agarrar la manguera, asegúrese de que no haya nadie con riesgo de lesión, apague el compresor y quite la manguera.

ESPECIFICACIONES TÉCNICAS

DATOS TÉCNICOS

VOLTAJE/FRECUENCIA	220V~ 50Hz
POTENCIA	2200W - 3HP
VELOCIDAD EN VACÍO	$n_0=1100/\text{min}$
CAUDAL	335L/min
CAPACIDAD DE TANQUE	200L
PRESIÓN MÁXIMA	8bar - 115PSI
TIPO DE AISLACIÓN	CLASE I
PESO	68kg



CABLE DE EXTENSIÓN

- Reemplace los cables dañados inmediatamente. El uso de cables dañados puede dar descargas eléctricas, quemar o electrocutar.
- Si es necesario un cable de extensión, debe ser usado un cable con el tamaño adecuado de los conductores. La tabla muestra el tamaño correcto para usar, dependiendo en la longitud del cable y el rango de amperaje especificado en la etiqueta de identificación de la máquina. Si está en duda, use el rango próximo más grande. Siempre use cables de extensión listados en UL y CSA.

TAMAÑOS RECOMENDADOS DE CABLES DE EXTENSIÓN

220 V

Rango de amperaje de la herramienta	Longitud del cable			
	50ft	15m	100ft	30m
3~6	18 AWG	2,00mm ²	16 AWG	2,5mm ²
6~8	16 AWG	2,5mm ²	14 AWG	3,00mm ²
8~11	14 AWG	3,00mm ²	12 AWG	4,00mm ²

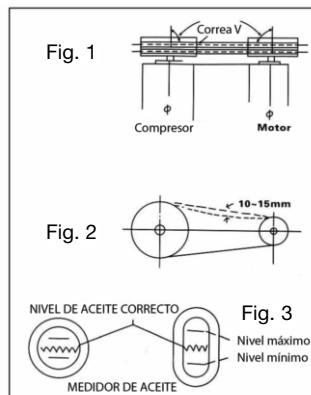
DESCRIPCIÓN DEL APARATO

- 1- Motor
- 2- Manija
- 3- Tanque
- 4- Ruedas
- 5- Válvula de salida
- 6- Cabezal del compresor



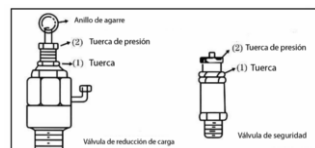
DETALLES PARA LA INSTALACIÓN

- Chequee el compresor luego de desempacado por daños ocasionados por el transporte.
- El compresor debe ser fijado cerca del lugar de trabajo.
- Evite largos caños o extensiones.
- Asegúrese de que el aire que sale esté seco y libre de polvo.
- No instale el compresor en lugares mojados o húmedos.
- Todos los compresores son probados en fábrica, cualquier modificación en la regulación como en el regulador de control de presión anula la garantía de los mismos.
- Coloque el compresor en un lugar iluminado donde sea cómodo el repostado de aceite.
- La correa lateral debe estar cerca de la pared, a 30cm aproximadamente, para permitir el correcto funcionamiento del ventilador.
- Instalar la correa según se muestra en la imagen 1.
- Ajuste de la tensión de la correa: La correa debe ceder entre 10-15mm cuando se presiona en el centro, como indica la imagen 2.
- Agregado de aceite (imagen 3):



Regulación de la válvula de seguridad:

- **Para aumentar la presión:** Girar la tuerca hacia la izquierda y girar hacia la derecha la tuerca de ajuste de presión. Trabar la tuerca cuando alcance la presión deseada.
- **Para disminuir la presión:** Girar la tuerca hacia la izquierda y girar hacia la izquierda la tuerca de ajuste de presión. Trabar la tuerca cuando alcance la presión deseada.



USO

- Conecte el cable de alimentación a una ficha con toma a tierra.
- Levante la llave del regulador de presión para encender el compresor. El compresor cargará aire hasta lograr la presión de 8 bar. Durante el uso del compresor, la presión irá disminuyendo hasta aprox. los 5 bar cuando automáticamente se activará y recuperará la presión inicial.
- Controle la presión del tanque con el manómetro correspondiente.
- Siempre cuando finalice su trabajo, apague el compresor con el botón de la llave reguladora y luego desconecte la alimentación de electricidad.
- Con alargues de cables y baja temperatura en los alrededores del compresor es por donde generalmente comienzan los problemas.
- Cuanto más larga sea la extensión de la manguera menor será la potencia final.

CUIDADOS Y MANTENIMIENTO

- Limpie el filtro de succión o cámbielo cada 50 horas de trabajo.
- Purgue el tanque de aire regularmente abriendo el tapón que se encuentra en la parte inferior.

ENEMIGOS DEL COMPRESOR

Temperatura demasiado elevada en el cabezal: Hace que las partes mecánicas se dilaten más de la cuenta hasta deteriorarse

Baja tensión: No permite que le llegue al motor la corriente eléctrica adecuada, para que trabaje normalmente

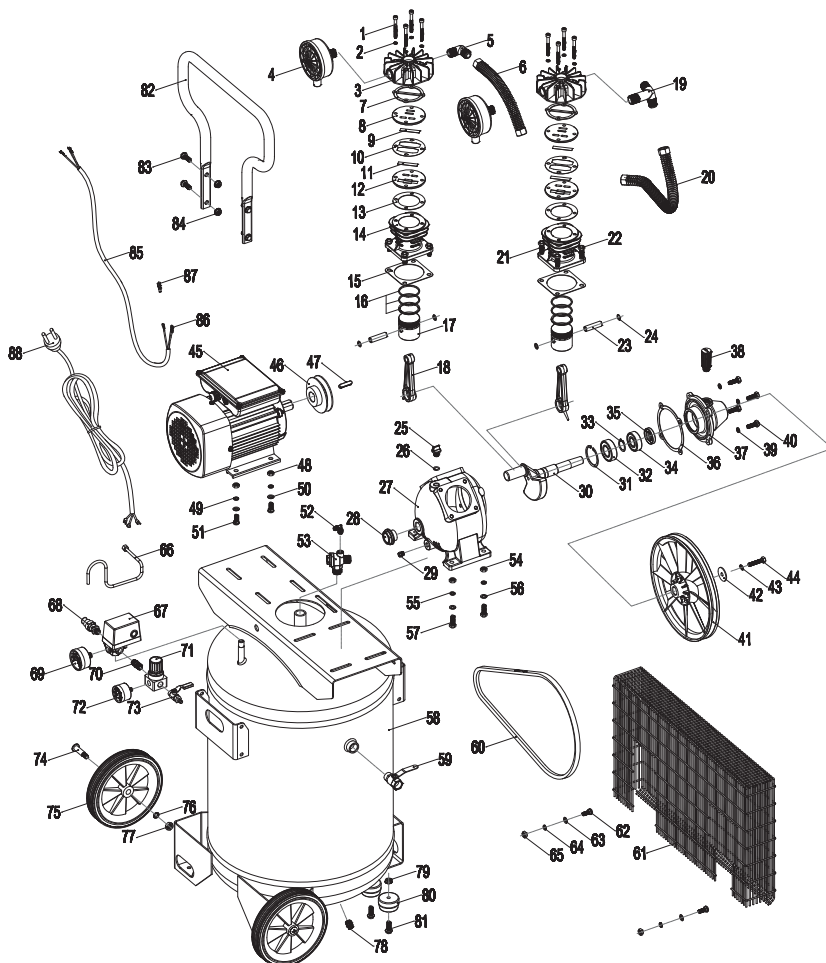
Almacenamiento excesivo de agua en el tanque: Purgar el tanque periódicamente para evitar la corrosión.

Falta de mantenimiento adecuado: El mantenimiento adecuado asegura una larga vida útil del equipo. Limpiar filtro de aire y purgar el tanque periódicamente.

REPARACIÓN

- La reparación de la herramienta debe ser llevada a cabo solamente por un personal de reparaciones calificado. La reparación o el mantenimiento realizado por una persona no calificada puede generar peligro de lastimadura.
- Cuando esté reparando la máquina use únicamente partes de reemplazo idénticas. Siga las instrucciones en la sección de mantenimiento de este manual. El uso de partes no autorizadas o la falta en el seguimiento de las instrucciones de mantenimiento pueden ocasionar el riesgo de una descarga eléctrica o lastimadura.

DESPIECE CE 8200/220M V



LISTADO DE PARTES CE 8200/220M V

ÍTEM	CÓDIGO	DESCRIPCIÓN	DESCRIPTION
1	CE8200R1001	BULÓN	BOLT
2	CE8200R1002	ARANDELA	SPRING WASHER
3	CE8200R1003	CABEZAL DE CILINDRO	CYLINDER HEAD
4	CE8200R1004	FILTRO DE AIRE	AIR FILTER
5	CE8200R1005	CODO	ELBOW
6	CE8200R1006	TUBO CONECTOR	CONNECTING PIPE
7	CE8200R1007	JUNTA	CYLINDER HEAD GASKET
8	CE8200R1008	PLACA DE VÁLVULA	VALVE PLATE
9	CE8200R1009	PERNO	DISCHARGE VALVE PIN
10	CE8200R1010	JUNTA	ALUMINIUM GASKET
11	CE8200R1011	PERNO	INPUT VALVE PIN
12	CE8200R1012	PLACA DE VÁLVULA	VALVE PLATE
13	CE8200R1013	JUNTA	VALVE PLATE GASKET
14	CE8200R1014	CILINDRO	CYLINDER
15	CE8200R1015	JUNTA	CYLINDER GASKET
16	CE8200R1016	ANILLO	PISTON RING
17	CE8200R1017	PISTÓN	PISTON
18	CE8200R1018	VARILLA CONECTORA	CONNECTING ROD
19	CE8200R1019	ORIFICIOS	THREE HOLES
20	CE8200R1020	TUBO DE ESCAPE	EXHAUST PIPE
21	CE8200R1021	ARANDELA	SPRING WASHER
22	CE8200R1022	BULÓN	BOLT
23	CE8200R1023	PERNO	PISTON PIN
24	CE8200R1024	RESORTE	SNAP SPRING
25	CE8200R1025	TAPÓN DE ACEITE	OIL PLUG
26	CE8200R1026	O RING	O RING
27	CE8200R1027	CAJA DE CIGÜEÑAL	CRANKCASE
28	CE8200R1028	MEDIDOR DE ACEITE	OIL LEVELER
29	CE8200R1029	BULÓN	BOLT
30	CE8200R1030	CIGÜEÑAL	CRANK
31	CE8200R1031	RESORTE	SNAP SPRING
32	CE8200R1032	RODAMIENTO	BEARING
33	CE8200R1033	RESORTE	SNAP SPRING
34	CE8200R1034	RODAMIENTO	BEARING
35	CE8200R1035	SELLO DE ACEITE	OIL SEAL
36	CE8200R1036	JUNTA	FRONT COVER GASKET
37	CE8200R1037	COBERTOR	FRONT COVER
38	CE8200R1038	TUBO	BREATH PIPE
39	CE8200R1039	ARANDELA	SPRING WASHER
40	CE8200R1040	BULÓN	BOLT
41	CE8200R1041	POLEA	PULLEY
42	CE8200R1042	ARANDELA	PLAIN WASHER
43	CE8200R1043	ARANDELA	SPRING WASHER
44	CE8200R1044	BULÓN	BOLT
45	CE8200R1045	MOTOR	MOTOR
46	CE8200R1046	POLEA	MOTOR PULLEY
47	CE8200R1047	LLAVE	KEY
48	CE8200R1048	TUERCA	NUT
49	CE8200R1049	ARANDELA	SPRING WASHER
50	CE8200R1050	ARANDELA	PLAIN WASHER
51	CE8200R1051	BULÓN	BOLT
52	CE8200R1052	CODO DE DESCARGA	UNLOADING ELBOW
53	CE8200R1053	VÁLVULA DE RETENCIÓN	CHECK VALVE
54	CE8200R1054	TUERCA	NUT
55	CE8200R1055	ARANDELA	SPRING WASHER
56	CE8200R1056	ARANDELA	PLAIN WASHER
57	CE8200R1057	BULÓN	BOLT
58	CE8200R1058	TANQUE	TANK
59	CE8200R1059	VÁLVULA	BALL VALVE

LISTADO DE PARTES CE 8200/220M V

ÍTEM	CÓDIGO	DESCRIPCIÓN	DESCRIPTION
60	CE8200R1060	CORREA	BELT
61	CE8200R1061	RED DE ACERO	STEEL WIRE NET
62	CE8200R1062	BULÓN	BOLT
63	CE8200R1063	ARANDELA	PLAIN WASHER
64	CE8200R1064	ARANDELA	SPRING WASHER
65	CE8200R1065	TUERCA	NUT
66	CE8200R1066	TUBO DE DESCARGA	UNLOADING PIPE
67	CE8200R1067	INTERRUPTOR DE PRESIÓN	PRESSURE SWITCH
68	CE8200R1068	VÁLVULA DE SEGURIDAD	SAFETY VALVE
69	CE8200R1069	MEDIDOR DE PRESIÓN	PRESSURE GAUGE
70	CE8200R1070	CONECTOR	CONNECTOR
71	CE8200R1071	VÁLVULA REGULADORA	REGULATOR VALVE
72	CE8200R1072	MEDIDOR DE PRESIÓN	PRESSURE GAUGE
73	CE8200R1073	VÁLVULA	BALL VALVE
74	CE8200R1074	EJE	AXLE
75	CE8200R1075	RUEDA	WHEEL
76	CE8200R1076	ARANDELA	SPRING WASHER
77	CE8200R1077	TUERCA	NUT
78	CE8200R1078	VÁLVULA DE DRENAJE	DRAIN VALVE
79	CE8200R1079	TUERCA	NUT
80	CE8200R1080	PIE	FOOT PAD
81	CE8200R1081	BULÓN	BOLT
82	CE8200R1082	MANGO	HANDLE
83	CE8200R1083	BULÓN	BOLT
84	CE8200R1084	TUERCA	NUT
85	CE8200R1085	CABLE	LEAD WIRE
86	CE8200R1086	TERMINAL	TERMINAL
87	CE8200R1087	ASIENTO	SHEATH
88	CE8200R1088	ENCHUFE	PLUG CORD

GARANTÍA

PRESCRIPCIONES DE LA GARANTÍA

En su carácter de IMPORTADOR, garantiza este producto por el término de 6 (seis) meses corridos, contados desde la fecha de compra asentada en esta GARANTÍA y acompañada de la FACTURA de compra.

1. Las herramientas eléctricas ESTÁN GARANTIZADAS contra eventuales DEFECTOS O FALLAS DE FABRICACIÓN debidamente comprobados.
2. Dentro del periodo de GARANTÍA de las piezas o componentes que se compruebe, a juicio exclusivo de nuestros técnicos, que presenten defectos de fabricación o fallas de funcionamiento, serán reemplazadas, reparadas o sustituidas en forma gratuita por los servicios mecánicos oficiales contra la presentación de este CERTIFICADO DE GARANTÍA y la FACTURA DE COMPRA, esto último es una CONDICIÓN EXCLUYENTE para la aplicación de la GARANTÍA.
3. Para efectivizar el cumplimiento de la GARANTÍA, el comprador podrá optar por presentar el producto en cualquiera de nuestros servicios mecánicos oficiales. En aquellos casos en que el producto deba ser transportado al servicio mecánico más cercano deberá previamente comunicarse con SERVICIO TECNICO o con nuestro Servicio Central al (0249) 445-2121 interno 409 (conmutador), a los efectos de coordinar el traslado.
4. Efectuado el pedido de GARANTÍA, el Servicio Autorizado debe entregar al cliente un COMPROBANTE debidamente confeccionado, donde además debe figurar el plazo máximo de cumplimiento del mismo, con el cual el cliente puede efectuar el reclamo.
5. El plazo máximo de cumplimiento de la reparación efectuada durante la vigencia de la GARANTÍA, será de 30 días a partir de la recepción del pedido efectuado por el comprador, con la exclusión de aquellas reparaciones que exijan piezas y/o repuestos importados, casos estos en que el plazo de cumplimiento será de 60 días y el tiempo de reparación quedará condicionado a las normas vigentes de importación de partes. El tiempo que demandare el cumplimiento de la GARANTÍA será adicionado al plazo original de vigencia.

ATENCIÓN :

QUEDA EXPRESAMENTE ACLARADO E INFORMADO QUE SE EXCLUYEN DE LA COBERTURA POR GARANTÍA A LOS DEFECTOS ORIGINADOS POR:

1. Uso inadecuado, abusivo o fuera de las posibilidades de la máquina.
2. Instalaciones eléctricas deficientes o inadecuadas.
3. Conexión de la máquina en voltajes incorrectos.
4. Desgaste natural de las piezas.
5. Los daños ocasionados por aguas duras o sucias y los daños ocasionados por el funcionamiento en seco en hidrolavadoras y bombas de agua.
6. Daños por golpes, ingreso de materiales extraños al interior del equipo, aplastamiento o abrasión.
7. En los motores nafteros de ciclo de 2 Tiempos, los daños ocasionados por mezclas incorrectas de nafta-aceite, lubricantes inapropiados, combustible inapropiado, combustible de mala calidad o contaminados.
8. En los motores de ciclo de 4 Tiempos nafta o diesel según corresponda , los daños ocasionados por combustible inapropiado, combustible de mala calidad o contaminados y falta de lubricación total o parcial y el uso de lubricantes inapropiados.

ATENCIÓN - MUY IMPORTANTE

Leer y atender todas las INDICACIONES detalladas en el MANUAL DE USUARIO y a las recomendaciones bridadas por el comercio donde adquirió el producto harán de su compra una buena inversión, dedique unos minutos a familiarizarse con el producto antes de utilizarlo.

1. ESTA GARANTÍA CADUCA AUTOMÁTICAMENTE SI LA HERRAMIENTA FUE INTERVENIDA POR TERCEROS.
2. Este producto sólo deberá ser conectado a la red del voltaje indicado en la chapa de identificación de la máquina.
- 2.1. Las máquinas de soldadura tienen un consumo eléctrico muy elevado, acondicione apropiadamente su instalación y ficha toma corriente
3. Conserve este certificado de GARANTÍA, junto con la FACTURA DE COMPRA para futuros reclamos.
4. Si tiene alguna duda sobre el funcionamiento o procedimiento de puesta en marcha consulte vía mail a 'serviciotecnico@bulonfer.com.ar' o telefónicamente al importador
5. SI LA MÁQUINA DEBE ENVIARSE A SERVICIO TÉCNICO YA SEA PARA SU REPARACIÓN EN GARANTÍA, SERVICE O CUALQUIER OTRA CIRCUNSTANCIA, la misma DEBERÁ ENVIARSE EN SU EMBALAJE ORIGINAL. Le recordamos que no se reconocerá ningún importe en concepto de resarcimiento si el mismo sufriera en su traslado algún faltante, daño y/o rotura por falta del embalaje correspondiente. Además le solicitamos que coloque un breve detalle de la falla para orientar al técnico en la revisión del producto.

Consulte la nómina de servicios técnicos autorizados en nuestro departamento de Atención Al Cliente: (0249) 445-2121 interno 409 o en nuestra página web: www.belarra.com.ar

MODELO: _____
FECHA DE COMPRA: _____
DIRECCIÓN: _____
N° SERIE: _____
COMERCIO VENDEDOR: _____

BULONFER S.A.